

# Paradoks spiskowy. O lęku przed innymi, potrzebie silnego państwa i podatności na narracje dezinformacyjne

RAPORT Z BADANIA OGÓLNOPOLSKIEGO



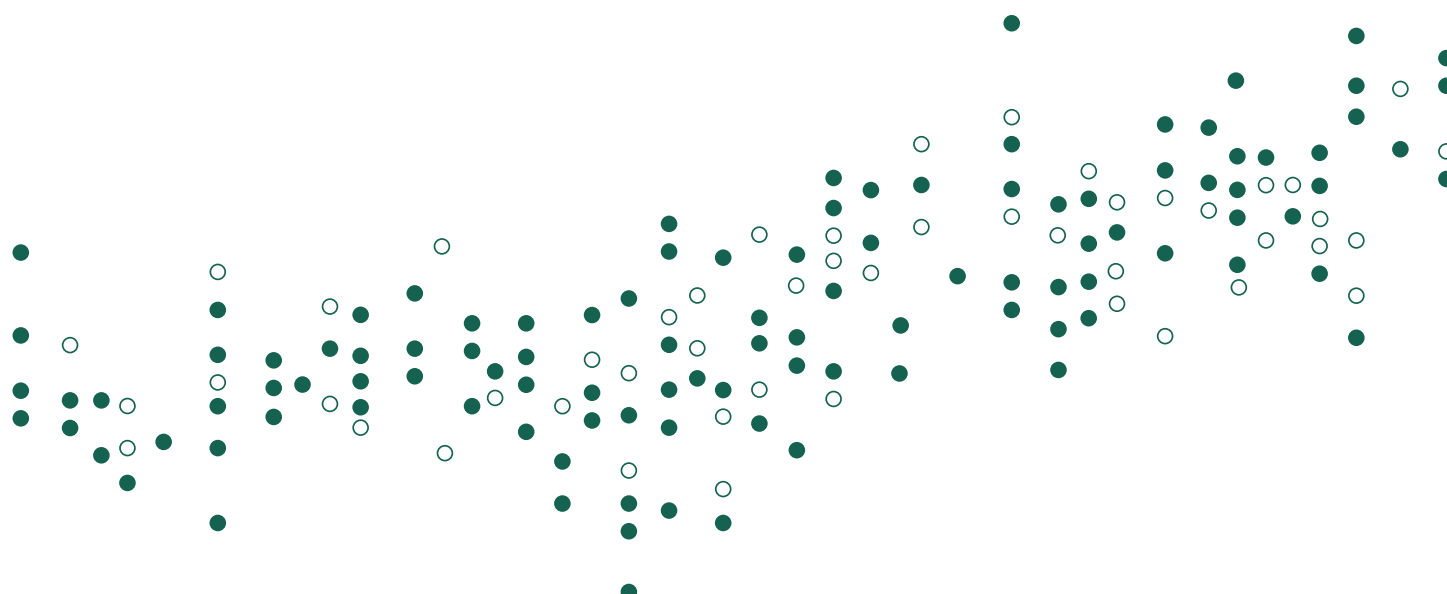
# Paradoks spiskowy. O lęku przed innymi, potrzebie silnego państwa i podatności na narracje dezinformacyjne

## RAPORT Z BADANIA OGÓLNOPOLSKIEGO

Karol Kamiński

Agnieszka Ładna

Konrad Rosłaniec



## **Tytuł**

Paradoks spiskowy. O lęku przed innymi, potrzebie silnego państwa i podatności na narracje dezinformacyjne: Raport z badania ogólnopolskiego

## **Autorzy**

Karol Kamiński, Agnieszka Ładna, Konrad Rosłaniec

## **Konsultacja merytoryczna**

Filip Konopczyński, Magdalena Wilczyńska

## **Redakcja językowa i korekta**

Katarzyna Nakonieczna, Łukasz Szczęsny

## **Opracowanie graficzne**

Marcin Ślusarczyk

Publikacja jest rozpowszechniana na zasadach licencji Creative Commons.  
Uznanie autorstwa – Użycie niekomercyjne (CC BY-NC) 4.0 Międzynarodowe.

Cytowanie:

Kamiński, K., Ładna, A., Rosłaniec, K. (2026). *Paradoks spiskowy. O lęku przed innymi, potrzebie silnego państwa i podatności na narracje dezinformacyjne: Raport z badania ogólnopolskiego*. NASK – Państwowy Instytut Badawczy.

ISBN: 978-83-68356-55-7

2026

NASK – Państwowy Instytut Badawczy  
ul. Kolska 12, 01-045 Warszawa  
[www.nask.pl](http://www.nask.pl)

[dezinformacja@nask.pl](mailto:dezinformacja@nask.pl)

Publikacja wyraża jedynie poglądy autorów i nie może być utożsamiana z oficjalnym stanowiskiem Ministra Cyfryzacji

## Spis treści

<b>Wstęp</b>	<b>5</b>
<b>Pytania i odpowiedzi</b>	<b>7</b>
<b>Najważniejsze ustalenia</b>	<b>10</b>
<b>Metodologia</b>	<b>13</b>
Technika i próba badawcza	13
Metoda i narzędzie pomiaru	14
Właściwości psychometryczne narzędzia w badaniu własnym (2024)	15
<b>Społeczne uwarunkowania myślenia spiskowego w Polsce</b>	<b>17</b>
Przekonania kulturowo-ekonomiczne	17
Wiedza faktograficzna	19
Ekstremizm poglądów	24
Polaryzacja afektywna	26
Źródła informacji	28
Media społecznościowe	29
Metodologia kategoryzacji mediów społecznościowych	31
Portale i strony internetowe	32
Analiza związku między formatem medialnym i a poziomem przekonań spiskowych	34
<b>Model regresji liniowej – wielowymiarowe uwarunkowania myślenia spiskowego</b>	<b>38</b>
Analiza mechanizmów ujawnionych w kolejnych blokach regresji liniowej:	40
Dekompozycja wiedzy faktograficznej – alternatywny wariant modelu (wersja rozszerzona)	42
<b>Porównanie nasilenia przekonań spiskowych w latach 2024 i 2025</b>	<b>45</b>
<b>Podsumowanie i wnioski z badania 2024–2025</b>	<b>47</b>
<b>Bibliografia</b>	<b>49</b>
<b>Aneks</b>	<b>52</b>

## Wstęp

Współczesne nauki społeczne coraz częściej podejmują problematykę myślenia spiskowego (*conspiracist ideation*), definiowanego jako ogólna skłonność do przypisywania odpowiedzialności za istotne zdarzenia społeczne tajnym, celowym działaniom wpływowych grup (Aaronovitch, 2009). Zastosowanie skali *Generic Conspiracist Beliefs Scale* (GCBS) pozwala na pomiar tego zjawiska jako trwałej tendencji poznawczej, co jest podejściem bardziej rzetelnym niż badanie wiary w konkretne, pojedyncze teorie (Brotherton i in., 2013; Siwiak i in., 2019). Mimo dynamicznego rozwoju tej dziedziny dominujące modele teoretyczne obciążone są błędem wynikającym z oparcia ich niemal wyłącznie na danych z kręgu kultury anglosaskiej, czyli tzw. prób WEIRD (*Western, Educated, Industrialized, Rich, Democratic*; Henrich i in., 2010). Problem ten wykracza poza kwestię geograficznej reprezentatywności. Modele wypracowane w USA czy Wielkiej Brytanii często implicite zakładają, że myślenie spiskowe jest funkcją nieufności wobec władzy i koreluje silnie z postawami libertariańskimi i antyrządowymi (Uscinski i Parent, 2014). Perspektywa ta wymaga jednak rewizji w kontekście krajów post-transformacyjnych. Polska specyfika – definiowana przez model dwuwymiarowości poglądów politycznych (Czarnek i in., 2017) – sugeruje istnienie mechanizmu, który można określić mianem „paradoksu spiskowego”. W układzie tym myślenie spiskowe nie wiąże się z liberalnym żądaniem „mniejszego państwa”, lecz współwystępuje z silnym oczekiwaniem opiekuńczej i interwencyjnej roli państwa w gospodarce (etatyzmu), przy jednoczesnym silnym konserwatyźmie kulturowym (Czarnek i in., 2017; Kossowska i Van Hiel, 2003). Niniejsze opracowanie realizuje postulat dywersyfikacji kulturowej prób badawczych (Douglas i in., 2019), weryfikując uniwersalność mechanizmów myślenia spiskowego w warunkach, gdzie prawicowość nie oznacza liberalizmu ekonomicznego.

Równie istotnym zagadnieniem jest rola formatu medialnego. Współczesna literatura wskazuje, że media społecznościowe nie są monolitem – specyfika algorytmów rekomendacyjnych (Alfano i in., 2021) oraz przewaga przekazu

wizualnego nad tekstowym (Hameleers i in., 2020) mogą w różnym stopniu sprzyjać radykalizacji. Niniejsza analiza sugeruje, że specyficzna forma przekazu – a konkretnie dominacja obrazu i algorytmiczna dystrybucja treści wideo – współwystępuje z wyższą podatnością odbiorców na narracje spiskowe. Może to wskazywać na mechanizm wzajemnego wzmacniania: użytkownicy o predyspozycjach spiskowych mogą częściej wybierać formaty wideo, które z kolei, poprzez swoją architekturę, utrudniają krytyczną weryfikację treści.

Do realizacji tak postawionych celów wykorzystano polską adaptację skali GCBS, opracowanej pierwotnie przez Brothertona i in. (2013). Narzędzie to, poddane walidacji w polskich warunkach przez Siwiaka i współpracowników (2019), mierzy tzw. myślenie spiskowe – stabilną indywidualną skłonność do akceptacji spiskowych interpretacji rzeczywistości (Brotherton i in., 2013).

Niniejsze opracowanie przedstawia socjologiczną analizę uwarunkowań myślenia spiskowego w Polsce w latach 2024–2025. W pierwszej kolejności na danych pochodzących z reprezentatywnej próby dorosłych mieszkańców Polski z 2024 roku ( $N = 3600$ ) zostały sprawdzone związki między myśleniem spiskowym a specyficzną konfiguracją postaw kulturowo-ekonomicznych, poziomem polaryzacji, zasobami wiedzy oraz wzorcami konsumpcji mediów. Następnie, wykorzystując niezależną próbę z 2025 roku, została przeprowadzona analiza porównawcza mająca na celu ocenę stabilności nastrojów społecznych w czasie.

## Pytania i odpowiedzi

- **Czy płeć i miejscowość zamieszkania różnicują podatność na teorie spiskowe?**

Analiza danych wskazuje, że nie są to czynniki decydujące. Płeć wyjaśnia zaledwie 0,2% zmienności wyników, co w praktyce oznacza brak istotnych różnic między kobietami a mężczyznami. Podobnie wielkość miejscowości zamieszkania – od obszarów wiejskich po duże aglomeracje – nie okazała się istotnym statystycznie predyktorem w modelu regresji.

- **Kto jest bardziej odporny: młodzi czy seniorzy?**

Dane przeczą stereotypowi, zgodnie z którym osoby starsze stanowią główną grupę ryzyka. To seniorzy (60+) wykazują najwyższą odporność na narracje spiskowe. Najwyższe wskaźniki podatności odnotowano natomiast w grupach młodszych dorosłych, szczególnie w przedziale 30–39 lat oraz 18–29 lat.

- **Jaki profil światopoglądowy sprzyja wierze w teorie spiskowe?**

Badanie zidentyfikowało zjawisko „paradoksu spiskowego”. Najwyższą podatność wykazują osoby łączące prawicowość kulturową (m.in. postawy ksenofobiczne) z lewicowością ekonomiczną (oczekiwanie etatyzmu i opieki państwa). Jest to specyficzna konfiguracja, w której lęk przed obcymi współwystępuje z żądaniem interwencji państwowej w gospodarce. Jednocześnie to uwarunkowania światopoglądowe, a nie ekonomiczne w największym stopniu sprzyjają myśleniu spiskowemu.

- **Czy dyplom uczelni chroni przed dezinformacją?**

Samo formalne wykształcenie wyższe nie stanowi silnej bariery ochronnej. W modelu statystycznym znacznie silniejszym czynnikiem hamującym myślenie spiskowe okazała się wiedza faktograficzna. Osoby, które udzieliły większej liczby poprawnych odpowiedzi w teście wiedzy wykazywały istotnie niższy poziom myślenia spiskowego, niezależnie od posiadanego tytułu zawodowego czy naukowego.

- **Jakie dziedziny wiedzy współwystępują z odpornością na dezinformację?**  
Wiedza nie jest jednorodną tarczą – jej skuteczność w walce z teoriami spiskowymi zależy od tego, czego konkretnie dotyczy. Najniższy poziom podatności na dezinformację współwystępuje z wiedzą faktograficzną w obszarach zdrowia, nowych technologii oraz przyrody i klimatu, które pozwalają zachować krytyczny dystans wobec manipulacji. Zaskakujący jest jednak brak ochrony zapewnianej przez wiedzę o zagadnieniach ze sfery publicznej: znajomość mechanizmów funkcjonowania państwa, prawa czy gospodarki nie chroni przed wiarą w spiski.
- **Czy skrajne poglądy wiążą się z wiarą w spiski?**  
Zdecydowanie tak. Badanie dowodzi, że niezwykle istotna jest sama siła przekonań i skłonność do zajmowania bezkompromisowych stanowisk. Osoby o poglądach umiarkowanych (centrowych, szukających kompromisu) są najbardziej odporne na dezinformację. Z kolei im silniejsze odchylenie od centrum i większy radykalizm poglądów politycznych, tym wiara w spiski staje się wyraźnie silniejsza. Taka ekstremistyczna mentalność często wiąże się z czarno-białym widzeniem świata, które koreluje z akceptacją prostych, spiskowych wyjaśnień złożonej rzeczywistości.
- **Czy spiski chodzą parami?**  
Zdecydowanie tak. Tworzą rozbudowane sieci wzajemnych powiązań. Badanie pokazuje, że teorie spiskowe funkcjonują na zasadzie systemu naczyń połączonych. Rzadko zdarza się, by ktoś wierzył tylko w jedną rzecz. Jeśli ktoś jest przekonany, że „światem steruje tajna grupa”, to niemal automatycznie dochodzi do wniosku, że „choroby są rozsiewane celowo”. Akceptacja jednej narracji spiskowej współwystępuje z **gotowością do wiary w kolejne**. To nie są oddzielne poglądy, ale elementy jednego, spójnego obrazu świata, w którym nic nie dzieje się przypadkiem, a za każdym wydarzeniem stoi ukryty sprawca.
- **Czy rodzaj platformy społecznościowej ma znaczenie dla wiary w spiski?**  
Tak. Zgromadzone dane wskazują, że najwyższe nasilenie myślenia spiskowego współwystępuje z korzystaniem z platform opartych na krótkich materiałach wizualnych i algorytmicznych rekomendacjach (jak Snapchat czy TikTok). Z kolei użytkownicy serwisów tekstowo-relacyjnych – czyli takich, w których komunikacja opiera się przede wszystkim na słowie pisanym i sieci zbudowanych przez użytkownika kontaktów (np. Facebook, X/Twitter, LinkedIn) – wykazują statystycznie niższy poziom takich przekonań. Wyniki te sugerują, że bierna konsumpcja algorytmicznie podsuwanych obrazów silniej koreluje z podatnością na dezinformację niż korzystanie z platform wymagających aktywnego przetwarzania tekstu i interakcji w gronie znajomych.

- **Czy czytanie „wszystkiego” chroni przed manipulacją?**

Wręcz przeciwnie. Raport obala mit, że czerpanie wiedzy z każdego możliwego źródła – od rzetelnych serwisów informacyjnych po skrajne i plotkarskie portale – buduje odporność. Osoby o tzw. mieszanym stylu konsumpcji treści okazały się istotnie bardziej podatne na myślenie spiskowe niż odbiorcy mediów głównego nurtu. Brak selekcji źródeł nie poszerza horyzontów, a wiąże się z wyższą dezorientacją poznawczą. W chaosie sprzecznych informacji łatwiej o akceptację prostych, spiskowych narracji, które porządkują rzeczywistość.

## Najważniejsze ustalenia

Poniższe zestawienie stanowi syntetyczne podsumowanie wniosków płynących z wielowymiarowej analizy danych. **Fundamentem prezentowanych ustaleń jest model statystyczny (analiza regresji liniowej)** opracowany na reprezentatywnej próbie z 2024 roku ( $N = 3600$ ). Zastosowany model pozwolił wyjaśnić **27% zmienności wyników** ( $R^2 = 0,27$ ). W świetle standardów metodologicznych dla nauk społecznych (Cohen, 1988) wynik ten interpretuje się jako efekt silny. Oznacza to, że zidentyfikowane czynniki – takie jak poglądy kulturowo-ekonomiczne, wiedza faktograficzna czy sposób korzystania z mediów – pozwalają w istotnym stopniu wyjaśnić zróżnicowanie poziomu myślenia spiskowego. Pozostała zmienność wynika z naturalnej złożoności ludzkich postaw i indywidualnych cech psychologicznych, których pełne odwzorowanie w badaniach ankietowych jest metodologicznie bardzo trudne. Przy interpretacji wyników należy jednak uwzględnić, że opisane zależności mają charakter wzajemnego wzmacniania się. Choć dane wskazują na silny związek między stylem konsumpcji mediów a skłonnością do wiary w spiski, trudno jednoznacznie rozstrzygnąć, co jest pierwotną przyczyną tego zjawiska. Mamy tu do czynienia z mechanizmem błędnego koła: z jednej strony specyfika algorytmów oraz bierna konsumpcja treści wizualnych mogą ułatwiać kontakt z dezinformacją, z drugiej zaś osoby o ukształtowanych już przekonaniach spiskowych mogą świadomie rezygnować z mediów głównego nurtu na rzecz niefiltrowanych źródeł informacji. Szczegółowe wyniki analiz oraz kompletne tabele statystyczne zamieszczono w dalszej części raportu.

- **W Polsce skłonność do wiary w spiski opiera się na specyficznej mieszance poglądów.** Z jednej strony silnie łączy się ona z prawicowością kulturową, a zwłaszcza z niechęcią wobec obcych (**ksenofobią**). Z drugiej strony – badani ci przejawiają poglądy **etatystyczne**, oczekując silnej, opiekuńczej i interwencyjnej roli państwa w gospodarce. To nietypowe dla państw zachodnich współwystępowanie obyczajowego konserwatyzmu z żądaniem silnego państwa określono w raporcie mianem **paradoksu spiskowego** (najsilniejsze powiązania

w modelu: ksenofobia  $\beta = 0,25$ ;  $p < 0,001$ ; odrzucenie wolnego rynku  $\beta = -0,09$ ;  $p < 0,001$ ).

- Z analizy wynika, że to nie sam poziom wykształcenia formalnego, lecz **realna wiedza faktograficzna najsilniej współwystępuje z odpornością na dezinformację**. Wysoka, praktyczna umiejętność odróżniania faktów od mitów jest czynnikiem najmocniej powiązanim z niższym poziomem myślenia spiskowego. Osoby charakteryzujące się najwyższą odpornością na dezinformację (górne 15% badanej próby) wykazują istotnie niższy poziom wiary w spiski w porównaniu do grupy o najniższym poziomie wiedzy faktograficznej (spadek średniego wskaźnika GCBS z 3,23 do 2,37). Oznacza to, że ugruntowana znajomość faktów jest znacznie silniejszym ujemnym predyktorem podatności na manipulację niż formalne wykształcenie (wielkość współczynnika w modelu:  $\beta = -0,22$ ;  $p < 0,001$ ). Szczegółowa analiza wykazała jednak asymetrię w działaniu wiedzy: o ile kompetencje w obszarze zdrowia i klimatu stanowią barierę ochronną, o tyle wiedza o mechanizmach funkcjonowania państwa i społeczeństwa nie pełni w polskim kontekście funkcji bufora przed teoriami spiskowymi.
- Analiza konsumpcji mediów ujawniła dwa specyficzne mechanizmy technologiczne istotnie współwystępujące z wyższym nasileniem postaw spiskowych. Po pierwsze, jest to **bierna konsumpcja na platformach opartych na materiałach wizualnych i algorytmicznych rekomendacjach** (jak TikTok czy Snapchat;  $\beta = 0,04$ ;  $p \leq 0,05$ ). Po drugie, istotnym statystycznie predyktorem okazuje się **korzystanie z komunikatorów** (np. WhatsApp, Messenger;  $\beta = 0,04$ ;  $p < 0,01$ ), **które tworzą tzw. zaufane bańki informacyjne**. W takich zamkniętych obiegach treści krążą swobodnie, całkowicie niedostępne weryfikacji przez publikę. Co niezwykle ciekawe, model wykazał, że uwzględnienie poglądów kulturowo-ekonomicznych tłumaczy zaobserwowane prawidłowości w większym stopniu niż samo czytanie treści publikowanych na portalach tożsamościowych czy tabloidalnych. Najsilniejszym predyktorem wiary w spiski wśród zmiennych związanych z mediami okazuje się mieszany styl konsumpcji ( $\beta = 0,07$ ;  $p < 0,001$ ). Oznacza to, że czerpanie informacji z wielu sprzecznych źródeł naraz, bez wyraźnej selekcji i filtrów redakcyjnych, koreluje z wyższą podatnością na narracje spiskowe. Może to wskazywać na mechanizm dwukierunkowy – chaos informacyjny sprzyja dezorientacji poznawczej, a z drugiej strony – osoby o mentalności spiskowej mogą celowo poszukiwać niefiltrowanych treści, ze względu na nieufność do innych źródeł informacji.
- Wbrew powszechnemu przekonaniu, że to osoby starsze są najbardziej narażone na dezinformację, **wiek okazuje się istotnym ujemnym predyktorem wiary w spiski** ( $\beta = -0,09$ ;  $p < 0,001$ ). Najwyższe natężenie myślenia spiskowego odnotowano w grupach młodszych dorosłych – szczególnie u osób w wieku 30–39 lat (średnia 3,16) oraz 18–29 lat (średnia 3,10). Z kolei największą

odporność wykazują seniorzy z grupy 60+, u których wskaźnik wiary w spiski jest najniższy w całym badaniu (2,74). Różnice te mogą wynikać ze specyfiki socjalizacji medialnej poszczególnych generacji.

- **Skłonność do wiary w teorie spiskowe rośnie wraz z ekstremizmem poglądów** – niezależnie od orientacji politycznej respondenta. Kluczowe okazuje się samo odchylenie od umiarkowanego centrum i tendencja do zajmowania bezkompromisowych stanowisk. Analiza pokazuje, że poziom myślenia spiskowego wzrasta liniowo wraz z radykalizacją: od najniższego wśród osób o poglądach centrowych i umiarkowanych (średnia 2,78), aż do najwyższego w grupie osób o najbardziej skrajnych i spolaryzowanych postawach (średnia 3,29). Oznacza to, że czarno-białe widzenie świata sprzyja wierze w spiski (współczynnik w modelu:  $\beta = 0,14$ ;  $p < 0,001$ ).
- **Analiza porównawcza danych z 2024 i 2025 roku dowodzi, że myślenie spiskowe w Polsce jest zjawiskiem silnie ugruntowanym i mało podatnym na szybkie zmiany.** Choć na przestrzeni roku odnotowano spadek ogólnego poziomu wiary w spiski, to z perspektywy społecznej jest to niewielka różnica. Oznacza to, że ogólny poziom postaw spiskowych cechują się dużą stabilnością i nie wykazuje silnych wahań w krótkim czasie (spadek istotny statystycznie, ale o niskiej sile efektu:  $p = 0,003$ ;  $d = 0,11$ ).

# Metodologia

## Technika i próba badawcza

**B**adania zrealizowano metodą CAWI (*Computer Assisted Web Interview*) na ogólnopolskich próbach, reprezentatywnych pod względem płci, wieku i wielkości miejscowości zamieszkania. Zastosowano losowo-kwotowy dobór próby (z wykorzystaniem panelu badawczego), co zapewnia odwzorowanie struktury demograficznej populacji mieszkańców Polski korzystających z internetu. W celu uchwycenia zmian czasowych, w raporcie zintegrowano dane z lat 2024 i 2025. Mimo że edycje te realizowano jako niezależne projekty badawcze o różnym profilu tematycznym, wykorzystanie identycznego narzędzia pomiarowego (skala GCBS) umożliwiło precyzyjne porównanie struktury myślenia spiskowego w polskim społeczeństwie.

### Etap 1 charakterystyka roku 2024

Pierwotna próba z 2024 roku liczyła  $N = 3600$  respondentów (w wieku 15 lat i więcej). Dane te posłużyły do analiz wewnątrzgrupowych dla roku 2024 (związek GCBS ze stylami konsumpcji treści w mediach, analizy wyjaśniające oparte na modelach regresji, uwarunkowania demograficzne). W przypadku pytań dotyczących specyficznych zachowań (np. korzystanie z mediów społecznościowych), liczebność analizowanej próby była pomniejszona o osoby, które nie korzystają z danych kanałów komunikacji (szczegółowe liczebności podano pod odpowiednimi tabelami).

### Etap 2 porównanie 2024–2025

Druga odsłona badania (2025) objęła  $N = 1000$  osób, przy czym kryterium włączenia stanowiła pełnoletniość (18 lat i więcej). W związku z tym, dla zachowania rzetelności porównań między latami, z bazy danych roku 2024

wykluczono respondentów niepełnoletnich (15–17 lat). Do analiz porównawczych (testy t Studenta, ANOVA) włączono zharmonizowane dane z próby z roku 2024 o liczebności  $N = 3465^1$ .

Należy odnotować korektę w strukturze wykształcenia między obiema odsłonami badania: próbę z 2024 roku cechowała nadreprezentacja osób z wyższym wykształceniem (41%), którą w 2025 roku ściślej skalibrowano z danymi populacyjnymi GUS (34%). Choć w klasycznych sondażach mogłoby to stanowić obciążenie, wielowymiarowa analiza regresji wykazała, że sam poziom wykształcenia formalnego traci znaczenie statystyczne na rzecz wiedzy faktograficznej (którą kontrolowano w modelu). Dzięki temu porównanie trendów pozostaje metodologicznie spójne.

### Metoda i narzędzie pomiaru

W obu odsłonach badania (2024 i 2025) zastosowano niezmienną operacjonalizację konstruktów myślenia spiskowego opartą na skali GCBS Brothertona i in. (2013), zaadaptowanej do polskich warunków przez Siwiaka i in. (2019). Skala obejmuje 15 stwierdzeń pogrupowanych w pięć podskal, które odzwierciedlają kluczowe obszary myślenia spiskowego:

1. **Nadużycia rządowe** (*Government Malfeasance*),
2. **Złośliwe globalne spiski** (*Malevolent Global Conspiracies*),
3. **Ukrywanie kontaktów z obcymi** (*Extraterrestrial Cover-Up*),
4. **Dobrostan osobisty** (*Personal Wellbeing*),
5. **Kontrola informacji** (*Control of Information*).

Każda podskala składa się z trzech stwierdzeń. Odpowiedzi udzielano na pięciostopniowej skali semantycznej bipolarnej, gdzie: 1 – *Zdecydowanie nieprawdziwe*, 2 – *Prawdopodobnie nieprawdziwe*, 3 – *Nie mam pewności/nie mogę zdecydować*, 4 – *Prawdopodobnie prawdziwe*, 5 – *Zdecydowanie prawdziwe*. Pełną listę pozycji wchodzących w skład poszczególnych podskal zamieszczono w aneksie w tabeli A.

---

1 Obie fale badania przeprowadzono w analogicznym okresie kalendarzowym (IV kwartał roku).

## Właściwości psychometryczne narzędzia w badaniu własnym (2024)

Polska adaptacja skali GCBS okazała się rzetelnym i wiarygodnym narzędziem badawczym<sup>2</sup>. Zarówno wynik ogólny, jak i poszczególne podwymiary osiągnęły zadowalające parametry spójności, co pozwala opierać na nich dalsze wnioski. Zastosowany test wiedzy faktograficznej osiągnął satysfakcjonującą spójność wewnętrzną ( $\alpha = 0,71$ ), co uprawnia do wykorzystania jego wyniku ogólnego w modelowaniu statystycznym. Jeśli chodzi o same wyniki, średni poziom przekonań spiskowych w badanej próbie wyniósł 2,99 w pięciostopniowej skali (gdzie 3 oznacza postawę neutralną lub niepewność). Najwyższe nasilenie nieufności odnotowano w obszarze *Kontrola informacji* (średnia 3,26). Na przeciwległym biegunie znalazły się teorie o charakterze fantastycznym – wiara w *Ukrywanie kontaktów z obcymi* osiągnęła najniższy wynik (średnia 2,63).

TABELA 1. Statystyki opisowe i rzetelność podskal GCBS (N = 3600)

Skala	Liczba pozycji	M	SD	M (poz.)	$\alpha$
Nadużycia rządowe (GM)	3	8,68	3,35	2,89	,86
Złośliwe globalne spiski (MG)	3	9,28	3,24	3,09	,86
Ukrywanie kontaktów z obcymi (ET)	3	7,90	3,17	2,63	,83
Dobrostan osobisty (PW)	3	9,26	3,13	3,09	,81
Kontrola informacji (CI)	3	9,78	2,93	3,26	,76
GCBS – wynik ogólny	15	44,90	13,72	2,99	,94

*Uwaga. M = średnia dla sumy punktów; SD = odchylenie standardowe dla sumy punktów; M (poz.) = średnia teoretyczna na poziomie pojedynczej pozycji (zakres 1–5);  $\alpha$  = alfa Cronbacha.*

W analizie powiązań między poszczególnymi wymiarami myślenia spiskowego wykorzystano współczynnik korelacji  $r$  Pearsona<sup>3</sup>. Wyniki ujawniają istotną

- Analiza dla badania z 2024 r. wykazała bardzo wysoką spójność wewnętrzną dla wyniku ogólnego ( $\alpha = 0,94$ ). Podwymiary osiągnęły rzetelność od  $\alpha = 0,76$  (*Kontrola informacji*) do  $\alpha = 0,86$  (*Nadużycia rządowe*, *Złośliwe globalne spiski*), co przy zaledwie 3 pozycjach testowych na podskale jest wynikiem w pełni satysfakcjonującym. Wynik ogólny badanej próby:  $M = 44,90$ ;  $SD = 13,72$ . Analiza danych z kolejnej odsłony (2025 r.,  $N = 1000$ ) dała niemal identyczne rezultaty (różnice rzędu  $\alpha = 0,01$ – $0,06$ ), co potwierdza wysoką rzetelność i stabilność polskiej adaptacji skali w czasie.
- Siłę efektów interpretowano zgodnie ze standardowymi progami (Cohen, 1988), gdzie  $r \approx 0,10$  to związek słaby,  $r \approx 0,30$  – umiarkowany, a  $r \geq 0,50$  – silny. Dla potwierdzenia stabilności wyników (analiza wrażliwości) przeprowadzono testy z użyciem korelacji Spearmana. Wszystkie współczynniki  $r$  Pearsona mieściły się w przedziale od  $r = 0,56$  do  $r = 0,78$  ( $p < 0,001$ ). Najwyższe wartości odnotowano dla relacji *Złośliwe globalne spiski* – *Dobrostan osobisty* ( $r = 0,78$ ) oraz *Kontrola informacji* – *Dobrostan osobisty* ( $r = 0,77$ ). Korelacje dla wymiaru *Ukrywanie kontaktów z obcymi* oscylowały wokół  $r \approx 0,60$ .

prawidłowość: przekonania te charakteryzują się bardzo wysoką spójnością wewnętrzną. Zaobserwowano silne i dodatnie związki pomiędzy wszystkimi badanymi obszarami, co stanowi empiryczne potwierdzenie teoretycznych założeń o tzw. monologicznym systemie przekonań (*monological belief system*; Goertzel, 1994; Wood i in., 2012). W praktyce oznacza to, że poszczególne narracje, mimo różnic tematycznych, wzajemnie się uwiarygadniają. Akceptacja jednej teorii zwiększa skłonność do wiary w kolejne, tworząc w umyśle odbiorcy domkniętą strukturę poznawczą. Analiza szczegółowa wskazuje, że najsilniej powiązane ze sobą są przekonania *Złośliwe globalne spiski* oraz *Kontrola informacji* z poczuciem bezpośredniego zagrożenia *Dobrostan osobisty*. Nieco większą odrębność, choć wciąż wpisującą się w ten sam monologiczny system, wykazuje wiara w *Ukrywanie kontaktów z obcymi*.

TABELA 2. Korelacje między podskalami kwestionariusza GCBS

Wymiar	GM	MG	ET	PW	CI
Nadużycia rządowe (GM)	–				
Złośliwe globalne spiski (MG)	,74	–			
Ukrywanie kontaktów z obcymi (ET)	,61	,60	–		
Dobrostan osobisty (PW)	,75	,78	,64	–	
Kontrola informacji (CI)	,71	,75	,56	,77	–

*Uwaga. W tabeli podano wartości współczynnika korelacji r-Pearsona. Wszystkie korelacje są istotne statystycznie na poziomie  $p < 0,001$ .*

# Społeczne uwarunkowania myślenia spiskowego w Polsce

## Przekonania kulturowo-ekonomiczne

**W** celu zbadania powiązań między skłonnością do myślenia spiskowego a światopoglądem respondentów zastosowano Kwestionariusz przekonań politycznych (KPP) autorstwa Bogdana Wojciszke (Czarnek i in., 2017). Wybór tego konkretnego narzędzia podyktowany był koniecznością odejścia od analizy deklaracji poparcia dla partii politycznych na rzecz badania głębokich, trwałych struktur światopoglądowych. Należy wyraźnie podkreślić, że niniejszy raport nie analizuje sympatii politycznych w rozumieniu poparcia dla konkretnych partii czy liderów. Zastosowanie skali KPP pozwala na uchwycenie dwuwymiarowości poglądów (podział na sferę kulturową i ekonomiczną), co jest kluczowe dla zrozumienia mechanizmu myślenia spiskowego w Polsce, a nie byłoby możliwe przy użyciu prostych pytań dotyczących deklarowanego poparcia politycznego. Takie podejście gwarantuje neutralność polityczną badania, koncentrując uwagę na socjopsychologicznych uwarunkowaniach postaw, a nie na bieżącej dynamice sporu politycznego. Wykorzystane narzędzie bada postawy w dwóch kluczowych obszarach: kulturowym (religijność, ksenofobia) oraz ekonomicznym (stosunek do kapitalizmu i interwencjonizmu państwowego). Wyższe wyniki w każdym z tych podwymiarów oznaczają bardziej prawicowe poglądy w odpowiedniej sferze. Obliczenia wyników dla głównych wymiarów przeprowadzono zgodnie z oryginalną procedurą zaproponowaną przez autorów narzędzia, co zapewnia porównywalną wagę poszczególnych komponentów ideologicznych (Czarnek i in., 2017)<sup>4</sup>. Wyniki ujawniają specyficzny profil światopoglądowy osoby wykazującej myślenie

4 Wymiar przekonań kulturowych wykazuje umiarkowanie dodatnią korelację z wynikiem ogólnym GCBS ( $r = 0,38$ ;  $p < 0,001$ ). Dla podwymiary ksenofobii związek ten jest najwyższy ( $r = 0,40$ ;  $p < 0,001$ ), podczas gdy dla fundamentalizmu religijnego pozostaje na znacznie słabszym poziomie ( $r = 0,26$ ;  $p < 0,001$ ).

spiskowe. Skłonność do myślenia spiskowego w Polsce najmocniej wiąże się z prawicowością kulturową, a zwłaszcza z ksenofobią. To właśnie lęk przed wpływami zewnętrznymi i utratą tożsamości narodowej – w znacznie większym stopniu niż sam fundamentalizm religijny – stanowi główny predyktor wiary w ukryte spiski<sup>5</sup>. W sferze gospodarczej występuje natomiast zjawisko, które można określić mianem paradoksu spiskowego. Wbrew zachodnim modelom teoretycznym (gdzie prawicowość kulturowa często łączy się z poparciem dla wolnego rynku), polscy zwolennicy spisków prezentują postawy lewicowe ekonomicznie. Wykazują oni wyraźną niechęć do mechanizmów wolnorynkowych, oczekując w zamian silnego, opiekuńczego państwa (etatyzmu), które zapanuje nad nieładem gospodarczym. Zjawisko paradoksu spiskowego, stanowi interesujące rozwinięcie dotychczasowych badań nad polską mentalnością polityczną. Polscy badacze od lat wskazują, że fundamentem myślenia spiskowego w naszym kraju jest specyficzny profil tożsamościowy – m.in. nacyzm narodowy oraz poczucie bycia pokrzywdzonym i pomijanym jako grupa społeczna (Cichocka i in., 2016; Marchlewska i in., 2019). Nasze badanie precyzuje tę diagnozę: wiarę w spiski napędza w Polsce specyficzne połączenie tradycjonalizmu (konserwatyzmu obyczajowego) z żądaniem silnego państwa opiekuńczego (lewicowością gospodarczą). Co niezwykle istotne, ten zdiagnozowany przez nas paradoks – stanowiący całkowite zaprzeczenie amerykańskich, wolnorynkowych modeli teorii spiskowych (por. Uscinski i Parent, 2014) – znajduje swoje bezpośrednie odzwierciedlenie w najnowszych badaniach ogólnoeuropejskich. Jak wykazali Buchmayr i in. (2024), myślenie spiskowe jest w Europie najbardziej rozpowszechnione właśnie wśród jednostek, które przejawiają postawy lewicowe gospodarczo i kulturowo konserwatywne. O ile samo łączenie konserwatyzmu kulturowego z etatyzmem gospodarczym jest na polskiej scenie politycznej zjawiskiem dobrze opisanym, o tyle prawdziwym paradoksem ujawnionym w badaniu jest fakt, że to właśnie ten układ postaw stanowi najsilniejszy fundament dla myślenia spiskowego. W rezultacie wyłania się specyficzna konfiguracja postaw obywatelskich, która charakteryzuje się głęboką nieufnością wobec intencji elit i instytucji (wiara w spiski), przy jednoczesnym żądaniu, aby te same instytucje sprawowały opiekę i kontrolę nad sferą ekonomiczną.

Podsumowując, osoby o wysokim nasileniu myślenia spiskowego w Polsce cechują się profilem konserwatywnym, a jednocześnie domagają się dużej aktywności państwa w gospodarce. Co ciekawe, w całym tym układzie wiara

5 Wymiar przekonań ekonomicznych koreluje ze skłonnością spiskową słabo ujemnie ( $r = -0,12$ ;  $p < 0,001$ ). Ujemna korelacja z podskalą antyinterwencjonizmu ( $r = -0,28$ ;  $p < 0,001$ ; w modelu regresji  $\beta = -0,09$ ) oznacza w praktyce silny popyt na interwencjonizm i etatyzm państwowy. Tabela z korelacjami znajduje się w tabeli B w aneksie.

w zjawiska najbardziej fantastyczne (jak ukrywanie kontaktów z kosmitami) pozostaje na marginesie i jest niemal całkowicie odseparowana od bieżących sporów politycznych.

## Wiedza faktograficzna

W celu pogłębienia analizy podatności na fałszywe narracje do badania włączono moduł sprawdzający poziom wiedzy ogólnej oraz odporność na dezinformację. Narzędzie to składało się z 20 stwierdzeń, faktów i mitów w równych proporcjach, które odzwierciedlały najczęstsze tematy obecne w polskim dyskursie publicznym w 2024 roku. Badani dokonywali ewaluacji treści o zróżnicowanej tematyce: od kwestii medyczo-naukowych i technologicznych, przez problematykę klimatyczną i społeczną, aż po zagadnienia prawne, religijne oraz narracje dotyczące uchodźców z Ukrainy<sup>6</sup>. Za każdą poprawną weryfikację faktu lub mitu respondent otrzymywał 1 punkt (odpowiedzi błędne oraz brak zdania nie były punktowane)<sup>7</sup>.

W celu zbadania związku między wiedzą a myśleniem spiskowym dokonano kategoryzacji respondentów na trzy rozłączne grupy w oparciu o sumaryczny wynik testu (zakres 0–20 pkt):

- **Niski poziom wiedzy/odporności (0–10 pkt):** grupa wyodrębniona w oparciu o próg losowego trafienia (56% próby). Obejmuje respondentów, którzy nie przekroczyli progu 50% trafnych identyfikacji, a zatem nie byli skuteczniejsi niż przy przypadkowym wyborze odpowiedzi.
- **Umiarkowany poziom wiedzy/odporności (11–13 pkt):** grupa pośrednia (29% próby). Obejmuje osoby, które przekroczyły próg losowego trafienia, lecz ich wiedza ma charakter fragmentaryczny.
- **Wysoki poziom wiedzy/odporności (14–20 pkt):** grupa wyłoniona na podstawie analizy rozkładu wyników (górne 15% próby), charakteryzująca się najwyższym poziomem wiedzy faktograficznej.

Zgromadzone dane ujawniają wyraźną, odwrotną zależność między poziomem wiedzy faktograficznej a nasileniem przekonań spiskowych. Najwyższy ogólny wskaźnik myślenia spiskowego odnotowano w grupie o niskiej odporności

<sup>6</sup> Pytania zostały przygotowane przez ekspertów NASK. Pełne zestawienie stwierdzeń weryfikujących znajduje się w tabeli C w aneksie.

<sup>7</sup> Oceny prawdziwości dokonywano początkowo na pięciostopniowej skali (od *Prawda* do *Falsz*, z opcją *Trudno powiedzieć*). Wskaźnik poprawności obliczono na podstawie dychotomicznego podziału: odpowiedzi poprawne (zarówno zdecydowane, jak i umiarkowane) premiowano 1 punktem, natomiast wskazania błędne oraz odpowiedź *Trudno powiedzieć* kodowano jako 0 punktów, traktując brak zdania jako deficyt wiedzy faktograficznej

(średnia 3,23), co wskazuje, że osoby niepotrafiące odróżnić prawdy od fałszu w ponad połowie przypadków przejawiają tendencję do akceptacji narracji spiskowych na poziomie powyżej środka skali. Wzrost wiedzy wiąże się z sukcesywnym spadkiem tego wskaźnika – w grupie umiarkowanej wynosi on średnio 2,86, natomiast w grupie o wysokiej odporności następuje jego wyraźna redukcja do poziomu średniej 2,37. Analiza wyników dowodzi, że fragmentaryczna lub umiarkowana wiedza nie stanowi wystarczającego zabezpieczenia przed narracjami spiskowymi. Wyraźna redukcja wskaźników (spadek średnich poniżej poziomu 2,50) następuje dopiero w grupie o największej wiedzy faktograficznej. To właśnie ugruntowane kompetencje poznawcze pozwalają na zachowanie krytycznego dystansu i istotne ograniczenie wiary w alternatywne wizje rzeczywistości.

**TABELA 3.** Nasilenie przekonań spiskowych (GCBS) w grupach o zróżnicowanej odporności na dezinformację

	(N%)	Wynik ogólny	Nadużycia rządowe	Złośliwe globalne spiski	Ukrywanie kontaktów z obcymi	Dobrostan osobisty	Kontrola informacji
Niski poziom wiedzy/odporności (0–10 pkt)	56%	3,23	3,17	3,33	2,88	3,34	3,40
Umiarkowany poziom wiedzy/odporności (11–13 pkt)	29%	2,86	2,74	2,97	2,47	2,95	3,19
Wysoki poziom wiedzy/odporności (14–20 pkt)	15%	2,37	2,15	2,44	2,01	2,41	2,86

*Uwaga. Prezentowane wartości to średnie arytmetyczne (M). Skala odpowiedzi: 1–5. Analiza na pełnej próbie z 2024 r., N = 3600.*

Na szczególną uwagę zasługuje obszar *Kontrola informacji*, który w każdej z badanych grup uzyskał najwyższe noty. Fakt, że nawet w grupie o wysokim poziomie wiedzy faktograficznej uzyskany wynik oscyluje wokół poziomu neutralnego (średnia 2,86), podczas gdy w grupie o niskiej odporności jest on wysoki (średnia 3,40), sugeruje istnienie systemowego deficytu zaufania do instytucji. Należy podkreślić, że pozycje tej skali dotyczą m.in. manipulowania faktami przez naukowców czy celowego ukrywania technologii. Utrzymujący się sceptycyzm w grupie o wysokiej odporności na dezinformację może wskazywać, że duża wiedza nie eliminuje całkowicie podejrzania o instrumentalne traktowanie informacji przez elity, a jedynie łagodzi jego radykalny wymiar. Zupełnie inną dynamikę obserwujemy w przypadku wymiarów *Nadużycia rządowe* oraz *Złośliwe globalne spiski*. To właśnie tam wiedza faktograficzna pełni najsilniejszą funkcję buforową, generując największe różnice między grupą o najniższej a najwyższej odporności (odpowiednio różnice pomiędzy średnimi wyniosły 1,02 i 0,89 pkt). Wynik ten sugeruje, że rzetelna wiedza faktograficzna może pełnić istotną funkcję ochronną, sprzyjającą racjonalizacji sceptycyzmu i ograniczeniu podatności na radykalne narracje o ukrytych i wrogich działaniach państwa oraz globalnych elit.

## Szczegółowa analiza wiedzy faktograficznej

Zaprezentowane powyżej zestawienie zbiorcze (TABELA 3) potwierdza ogólną, negatywną zależność między poziomem wiedzy faktograficznej a podatnością na narracje spiskowe<sup>8</sup>. Tak ujęta perspektywa, choć kluczowa dla zrozumienia mechanizmu odporności poznawczej, opiera się na założeniu o jednorodnym charakterze wiedzy. W rzeczywistości jednak proces odrzucania dezinformacji może przebiegać odmiennie w zależności od dziedziny, której dotyczą informacje poddawane ewaluacji. Aby uchwycić te różnice, dokonano podziału ogólnego testu wiedzy na cztery ogólne obszary tematyczne:

1. **Klimat i środowisko** – obejmujący wiedzę o procesach przyrodniczych oraz mechanizmach zmian klimatycznych. Weryfikacji poddano zdolność odróżniania faktów naukowych (dotyczących m.in. emisji gazów cieplarnianych i topnienia lodowców) od teorii niepopartych dowodami, takich jak narracje o celowej, technicznej kontroli pogody przez rządy.
2. **Zdrowie i nowe technologie** – dotyczący faktów z zakresu nauk medycznych oraz bezpieczeństwa nowoczesnych rozwiązań technicznych. Analizie poddano odporność na dezinformację w tematach takich jak wpływ infrastruktury cyfrowej (sieć 5G) na organizmy żywe, autentyczność badań nad szczepieniami oraz przejrzystość działań międzynarodowych instytucji zdrowia publicznego.
3. **Państwo i gospodarka** – skupiony na strukturach państwowych, systemie finansowym i regulacjach prawnych. Sprawdzone stopień znajomości realiów gospodarczych (np. wydatki na ochronę zdrowia, obowiązki podatkowe) oraz kompetencji instytucji krajowych i unijnych, ze szczególnym uwzględnieniem sektora energetycznego.
4. **Fakty społeczne** – weryfikujący znajomość danych statystycznych oraz realiów życia społecznego w Polsce. Ocenie poddano wiedzę o demografii, sytuacji na rynku pracy oraz zasadach funkcjonowania systemów wsparcia społecznego, w tym aktualnych regulacji dotyczących pomocy dla obcokrajowców<sup>9</sup>.

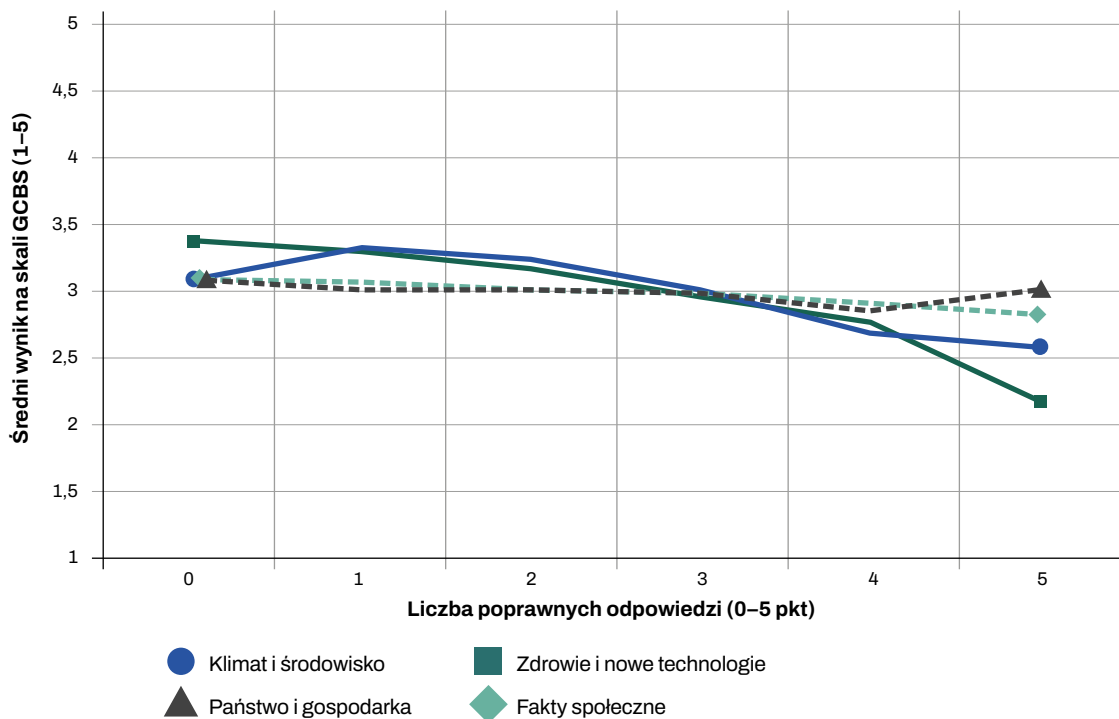
Każdy z powyższych obszarów został zbudowany na bazie pięciu stwierdzeń. Suma poprawnych odpowiedzi w danym obszarze pozwoliła na uzyskanie wyniku w zakresie od 0 (brak poprawnej weryfikacji) do 5 (bezbłędna weryfikacja wszystkich informacji). W celu sprawdzenia, jak konkretne poziomy

8 Zastosowany test wiedzy faktograficznej (20 pytań) cechował się dobrą spójnością wewnętrzną ( $\alpha = 0,71$ ), co pozwala na precyzyjne wnioskowanie w oparciu o wynik ogólny. Dodatkowe analizy w rozbiciu na dziedziny (zdrowie, klimat, gospodarka) mają charakter pomocniczy i służą zidentyfikowaniu potencjalnych różnic w obszarach wiedzy mieszkańców Polski.

9 Pełne zestawienie stwierdzeń weryfikujących znajduje się w tabeli C w aneksie.

wiedzy wpływają na postawy respondentów, obliczono średnie wyniki ogólnej skali GCBS dla każdej z grup punktowych (ZOB. WYKRES 1).

**WYKRES 1.** Nasilenie myślenia spiskowego (GCBS) a poziom wiedzy w poszczególnych obszarach tematycznych



Zastosowanie jednoczynnikowej analizy wariancji (ANOVA) do danych zaprezentowanych na Wykresie 1 pozwoliło na ocenę siły wpływu wiedzy oraz wskazanie statystycznych różnic między poszczególnymi poziomami wiedzy faktograficznej. Wyniki te potwierdziły zjawisko asymetrii ochronnej wiedzy – wykazano bowiem, że funkcja informacji w procesie odrzucania narracji spiskowych jest zróżnicowana w zależności od badanego obszaru.

**Zdrowie i nowe technologie – najwyższa skuteczność wiedzy.** Analiza wykazała, że obszar ten posiada najsilniejszy potencjał redukcji myślenia spiskowego. Wpływ wiedzy medycznej i technologicznej na odrzucenie dezinformacji jest tu najbardziej widoczny, jednak spadek nasilenia przekonań spiskowych nie jest procesem jednostajnym. Średnie wyniki skali GCBS dla osób nieposiadających wiedzy (3,38) oraz osób, które udzieliły tylko jednej poprawnej odpowiedzi (3,30), nie różnią się od siebie w sposób znaczący<sup>10</sup>.

<sup>10</sup> Wyniki testu post-hoc z poprawką Bonferroniego dla obszaru *Zdrowia i nowych technologii* potwierdzają brak statystycznie istotnej różnicy między grupą o wiedzy zerowej a grupą z jedną poprawną odpowiedzią ( $p = 1,000$ ). Statystycznie istotny spadek nasilenia myślenia spiskowego względem grup o niższej wiedzy obserwowany jest konsekwentnie dopiero od poziomu 3 poprawnych odpowiedzi ( $p < 0,001$ ).

Oznacza to, że powierzchowna orientacja w temacie nie buduje jeszcze odporności. Wyraźny spadek wskaźników następuje dopiero po przekroczeniu progu 3 poprawnych odpowiedzi (60%), a najbardziej znacząca redukcja (do poziomu 2,17) charakteryzuje wyłącznie grupę, która bezbłędnie zweryfikowała wszystkie przedstawione stwierdzenia. Dane te sugerują, że w obszarze zdrowia kompletna wiedza faktograficzna stanowi skuteczną barierę ochronną.

**Klimat i środowisko – ryzyko wiedzy cząstkowej.** W obszarze klimatycznym zaobserwowano inną nieliniową dynamikę. Zgromadzone dane wskazują, że posiadanie szczątkowych informacji (wynik 1 punktu) wiąże się z paradoksalnym wzrostem podatności na spiski (średnia 3,33) w porównaniu do osób o zerowej wiedzy (3,10)<sup>11</sup>. Sugeruje to występowanie swoistego ryzyka „wiedzy cząstkowej” – przyswojenie pojedynczych faktów bez zrozumienia szerszego mechanizmu może sprzyjać włączaniu ich w alternatywne, spiskowe narracje. Realny efekt ochronny w tej domenie aktywuje się stosunkowo późno – wyraźny i statystycznie istotny spadek myślenia spiskowego odnotowano dopiero po osiągnięciu poziomu 4 i 5 poprawnych odpowiedzi.

**Państwo i gospodarka oraz Fakty społeczne – potrzeba edukacji obywatelskiej.** Zupełnie odmienny obraz wyłania się z analizy obszarów dotyczących funkcjonowania państwa i społeczeństwa. Jak obrazuje Wykres 1, w obszarze Faktów społecznych linia trendu pozostaje stosunkowo płaska, nie wykazując ochronnego działania wiedzy. Z kolei w obszarze Państwa i gospodarki zaobserwowano interesującą, nieliniową dynamikę. Zgromadzone dane wskazują, że choć stosunkowo wysoka wiedza o państwie (poziom 4 poprawnych odpowiedzi) wiąże się ze statystycznie istotnym spadkiem myślenia spiskowego względem osób o wiedzy zerowej, to efekt ten nie utrzymuje się na najwyższym poziomie wiedzy. W grupie respondentów, którzy bezbłędnie zweryfikowali wszystkie twierdzenia o mechanizmach działania państwa i systemu podatkowego (5 punktów), wskaźnik postaw spiskowych wraca do poziomu statystycznie nieodróżnialnego od wyników osób całkowicie pozbawionych tej wiedzy<sup>12</sup>. Taki brak liniowości i swoiste „odbicie” wskaźników sugerują, że w sferze publiczno-politycznej sama edukacja faktograficzna okazuje

11 Wyniki testu post-hoc z poprawką Bonferroniego wykazały w tym obszarze statystycznie istotny wzrost myślenia spiskowego u osób z jedną poprawną odpowiedzią względem osób o wiedzy zerowej ( $p = 0,032$ ). Z kolei istotny statystycznie spadek (efekt ochronny) uwidacznia się w pełni dopiero w grupach o najwyższej biegłości, tj. przy 4 i 5 poprawnych wskazaniach ( $p < 0,001$  względem poziomu zerowego).

12 Wyniki testu post-hoc z poprawką Bonferroniego dla obszaru Państwa i gospodarki wskazują na nieliniowy charakter tej zależności. Odnotowano statystycznie istotny spadek myślenia spiskowego u osób z 4 punktami względem grupy o wiedzy zerowej (różnica średnich: 0,23 pkt;  $p = 0,021$ ). Jednakże w grupie o najwyższych kompetencjach (5 punktów) efekt ten nie jest obserwowany – różnica względem osób z wiedzą zerową wynosi jedynie 0,06 pkt i jest statystycznie nieistotna ( $p = 1,000$ ). Podobny brak istotnych różnic między skrajną ignorancją (0 pkt) a pełną wiedzą (5 pkt) odnotowano dla obszaru *Faktów społecznych* ( $p = 0,118$ ).

się niewystarczającym buforem. Fakt, że nawet pełna wiedza merytoryczna nie gwarantuje trwałego odrzucenia narracji spiskowych, może wskazywać, że w tym obszarze kluczową rolę odgrywają inne uwarunkowania – na przykład zakorzeniony deficyt zaufania do instytucji, którego nie daje się zredukować wyłącznie poprzez dostarczanie rzetelnych informacji.

Opisane powyżej mechanizmy i progi ochronne dowodzą, że relacja między wiedzą faktograficzną a podatnością na myślenie spiskowe jest zjawiskiem złożonym. Aby jednak upewnić się, że zaobserwowane efekty nie są wynikiem wpływu innych zmiennych społeczno-demograficznych (takich jak wiek, wykształcenie czy poglądy kulturowo-ekonomiczne), konieczne jest zastosowanie analizy wielowymiarowej. W kolejnym etapie badania skonstruowano modele regresji liniowej, umożliwiające precyzyjne oszacowanie i porównanie siły predykcyjnej wiedzy w dwóch ujęciach: zarówno traktowanej całościowo (jako ogólny wskaźnik na skali 0–20 punktów), jak i z rozbięciem na omówione wyżej cztery specyficzne obszary tematyczne.

### Ekstremizm poglądów

W tradycyjnych analizach preferencji politycznych dominującą osią podziału jest dychotomia lewica–prawica. Jednak w kontekście badań nad myśleniem spiskowym, samo określenie orientacji ideologicznej może być niewystarczające. Literatura przedmiotu (m.in. van Prooijen i in., 2015) sugeruje, że podatność na narracje spiskowe nie jest domeną wyłącznie jednej strony sceny politycznej. Jak wykazano, specyficzna treść poglądów (np. postawy ksenofobiczne) ma ogromne znaczenie. Równie istotnym czynnikiem okazuje się jednak to, jak bardzo ktoś jest o swoich racjach przekonany (siła postawy). Zgodnie z koncepcją ogólnej mentalności ekstremistycznej osoby o skrajnych poglądach – niezależnie od tego, czy są to radykałowie lewicowi, czy prawicowi – często dzielą podobny styl poznawczy, charakteryzujący się czarno-białym widzeniem świata, dogmatyzmem i brakiem zaufania do instytucji głównego nurtu (van Prooijen i in., 2015).

Aby zweryfikować to założenie, skonstruowano syntetyczny wskaźnik ekstremizmu poglądów. Celem tej zmiennej nie był pomiar sympatii politycznych, lecz samej skłonności jednostki do zajmowania bezkompromisowych stanowisk. Treść twierdzeń do tego modułu została zaczerpnięta z międzynarodowego badania *Polarization in Europe* (Herold i in., 2023). Badani ustosunkowywali się do siedmiu silnie polaryzujących kwestii (m.in. migracja, pomoc Ukrainie,

polityka klimatyczna, dylematy podatkowe, prawa mniejszości)<sup>13</sup>. Następnie wyliczono, jak bardzo dany respondent odchyła się od umiarkowanego centrum, bez względu na kierunek tego odchylenia<sup>14</sup>. Otrzymany w ten sposób wskaźnik przyjmuje wartości od 0 do 5, obrazując ogólny poziom ekstremizmu postaw. Niskie wyniki wskazują na postawy centrowe i koncyliacyjne, podczas gdy wysokie charakteryzują osoby systematycznie zajmujące skrajne stanowiska, niezależnie od tematu.

Analiza danych (TABELA 4) potwierdza to założenie: poziom myślenia spiskowego rośnie systematycznie wraz ze wzrostem ekstremizmu. Średni wynik ogólny (GCBS) zmienia się od 2,78 w grupie o niskim ekstremizmie do 3,29 w grupie o wysokim ekstremizmie (osoby najbardziej radykalne). Co ważne, największy przyrost średniej (o 0,31 pkt) następuje w ostatniej grupie. Sugeruje to, że silna polaryzacja poglądów wiąże się ze skokowym wzrostem otwartości na narracje spiskowe.

**TABELA 4.** Średnie nasilenie ogólnego wskaźnika przekonań spiskowych (GCBS) w grupach o zróżnicowanym poziomie ekstremizmu poglądów (podział kwartylowy)

	(N%)	Wynik ogólny	Nadużycia rządowe	Złośliwe globalne spiski	Ukrywanie kontaktów z obcymi	Dobrostan osobisty	Kontrola informacji
Niski ekstremizm (I kw.)	25%	2,78	2,65	2,86	2,52	2,86	3,00
Umiarkowany ekstremizm (II kw.)	25%	2,92	2,78	3,00	2,61	3,03	3,18
Podwyższony ekstremizm (III kw.)	25%	2,98	2,90	3,07	2,62	3,05	3,28
Wysoki ekstremizm (IV kw.)	25%	3,29	3,24	3,44	2,78	3,41	3,57

*Uwaga. Prezentowane w tabeli wartości to średnie arytmetyczne (M) dla skali GCBS (zakres od 1 do 5). Analiza na pełnej próbie 2024, N = 3600. Grupy (Niski–Wysoki) wyodrębniono na podstawie wyników innej zmiennej – Wskaźnika Ekstremizmu (zakres 0–5). Punkty odcięcia dla podziału na grupy wg ekstremizmu to odpowiednio: ≤ 1,72 (I kw.); 1,73–2,58 (II kw.); 2,59–3,58 (III kw.) oraz > 3,58 (IV kw.).*

Analiza szczegółowa wskazuje na dominację nieufności w obszarze *Kontroli informacji*, gdzie odnotowano najwyższe wyniki we wszystkich grupach ( $M_{\max} = 3,57$  w IV kw.). Najsilniejszą dynamikę wzrostu zaobserwowano jednak w wymiarze *Złośliwe globalne spiski* (wzrost z 2,86 do 3,44), co potwierdza związek mentalności ekstremistycznej z wiarą w tajne siły sterujące światem. Na przeciwległym biegunie znajduje się wymiar *Ukrywanie kontaktów*

<sup>13</sup> Pełna lista stwierdzeń została dodana w tabeli D w aneksie.

<sup>14</sup> Procedura obliczeniowa polegała na wyznaczeniu dla każdego z siedmiu obszarów wartości bezwzględnej z różnicy między odpowiedzią badanego a punktem środkowym (wartością 5 na skali 0–10). Ostateczny wskaźnik powstał w wyniku agregacji tych danych poprzez wyliczenie średniej arytmetycznej z wyników cząstkowych.

z *obcymi*, który – mimo wzrostu wraz z radykalizacją – pozostaje na najniższym poziomie (średnia 2,78 w grupie skrajnej), co świadczy o relatywnie mniejszej atrakcyjności teorii ufologicznych w porównaniu do politycznych.

Podsumowując, uzyskane na tym etapie wyniki potwierdzają założenie o związku ekstremizmu poglądów (rozumianego jako siła przekonań i odchylenie od centrum) z myśleniem spiskowym. Osoby z IV kwartyła charakteryzujące się najbardziej spolaryzowanymi postawami, wykazują systematycznie wyższy poziom nieufności i wiary w spiski. Jak zostanie wykazane w dalszej części raportu, czynnik ten okazuje się również jednym z kluczowych predyktorów w wielowymiarowym modelu regresji.

### Polaryzacja afektywna

Współczesne analizy politologiczne coraz wyraźniej rozróżniają dwa wymiary podziałów społecznych: polaryzację ideologiczną (odnoszącą się do siły przekonań, opisaną w poprzedniej sekcji) oraz polaryzację afektywną (Iyengar i in., 2019). O ile pierwszy wymiar dotyczy merytorycznych rozbieżności w poglądach, o tyle drugi odnosi się do sfery czysto emocjonalnej – poziomu niechęci, dystansu lub wręcz wrogości żywionej wobec oponentów politycznych.

Aby uchwycić ten wymiar w sposób syntetyczny (wykraczający poza proste preferencje partyjne), na potrzeby niniejszego badania skonstruowano Ogólny indeks polaryzacji afektywnej<sup>15</sup>. Narzędzie to zostało zaadaptowane z metodologii stosowanej w europejskich badaniach porównawczych (Herold i in., 2023). Procedura opierała się na pomiarze dystansu emocjonalnego wobec grup reprezentujących przeciwstawne stanowiska w siedmiu obszarach debaty publicznej (m.in. migracja, wojna w Ukrainie, prawa mniejszości). Pomiaru dokonano za pomocą tzw. „termometru uczuć”. Respondenci określali „temperaturę” swoich emocji wobec zwolenników obu stron sporu (od uczuć „bardzo negatywnych” do „bardzo pozytywnych”). Na tej podstawie wyliczono, jak duża przepaść emocjonalna dzieli ich stosunek do oponentów i sojuszników ideologicznych<sup>16</sup>.

<sup>15</sup> Dla każdego zagadnienia zdefiniowano pary antagonistycznych stwierdzeń wyznaczających bieguny sporu (zob. tabela F w aneksie).

<sup>16</sup> Zastosowano 11-punktową skalę bipolarną (od -5 do +5). Kluczowym krokiem analitycznym było obliczenie dla każdego z tematów wartości bezwzględnej różnicy między oceną nadaną grupie bliskiej poglądom respondenta a oceną grupy przeciwnej. Ostateczny wynik Indeksu (0–70) uzyskano poprzez addytywną agregację tych wyników cząstkowych ze wszystkich obszarów.

Tak skonstruowany wskaźnik przyjmuje wartości od 0 do 70. Wyższe wyniki sygnalizują silną tendencję do postrzegania świata przez pryzmat antagonizmu tożsamościowego („my vs oni”), niezależnie od konkretnego tematu debaty. Pozwala to uchwycić ogólną i trwałą skłonność respondenta do emocjonalnej polaryzacji. Zestawienie tych danych z wiarą w teorie spiskowe (TABELA 5) ujawnia na poziomie opisowym dość złożoną dynamikę. Choć ogólny wskaźnik myślenia spiskowego niezależnie od grupy utrzymuje się na zbliżonym poziomie (oscylując wokół 3,00), to analiza poszczególnych wymiarów wskazuje na kierunkowe różnice w strukturze przekonań osób silnie ulegających polaryzacji.

**TABELA 5.** Średnie nasilenie ogólnego wskaźnika przekonań spiskowych (GCBS) w zależności od poziomu polaryzacji afektywnej (podział kwartylowy)

	(N%)	Wynik ogólny	Nadużycia rządowe	Złośliwe globalne spiski	Ukrywanie kontaktów z obcymi	Dobrostan osobisty	Kontrola informacji
Niska polaryzacja (I kw.)	25%	3,05	3,00	3,10	2,89	3,11	3,16
Umiarkowana polaryzacja (II kw.)	24%	2,95	2,83	3,04	2,68	3,02	3,19
Podwyższona polaryzacja (III kw.)	26%	2,92	2,79	3,03	2,54	3,02	3,23
Wysoka polaryzacja (IV kw.)	24%	3,05	2,95	3,21	2,41	3,20	3,45

*Uwaga. Prezentowane w tabeli wartości to średnie arytmetyczne (M) dla skali GCBS (zakres od 1 do 5). Analiza na pełnej próbie 2024, N = 3600. Grupy (Niska–Wysoka) wyodrębniono na podstawie wyników innej zmiennej – Ogólnego indeksu polaryzacji afektywnej (zakres 0–70). Punkty odcięcia dla podziału na grupy wg polaryzacji to odpowiednio: ≤10,00 (I kw.); 10,01–20,00 (II kw.); 20,01–37,00 (III kw.) oraz >37,00 (IV kw.).*

W tym bezpośrednim zestawieniu najwyraźniejszy trend wzrostowy odnotowano w wymiarze *Kontroli informacji*. Wyższy poziom emocjonalnego dystansu wobec oponentów współwystępuje z silniejszym przekonaniem o celowym manipulowaniu faktami przez grupy trzymające władzę (wzrost ze średniej 3,16 w I kw. do 3,45 w IV kw.). Zależność odwrotną zaobserwowano natomiast w przypadku wymiaru *Ukrywania kontaktów z obcymi* – osoby o najwyższym poziomie polaryzacji afektywnej wykazują relatywnie najniższą skłonność do wiary w teorie o istotach pozaziemskich (średnia 2,41). Wynik ten może wskazywać na proces „uogólnienia konfliktu”, gdzie dla osób zaangażowanych w emocjonalne spory to narracje o charakterze politycznym stają się głównym punktem odniesienia.

Należy jednak podkreślić, że powyższe zależności są relacjami prostymi i mogą ulegać zmianie pod wpływem innych czynników. Jak zostanie wykazane w dalszej części raportu (w analizie wielowymiarowego modelu regresji), po uwzględnieniu szerszego kontekstu badawczego – przede wszystkim ogólnego ekstremizmu poglądów oraz światopoglądu kulturowo-ekonomicznego – samodzielny wpływ polaryzacji afektywnej na myślenie spiskowe traci istotność statystyczną. Oznacza to, że silne emocje i wrogość wobec oponentów politycznych nie są głównym napędem wiary w spiski,

lecz najprawdopodobniej wtórnym efektem ogólnej radykalizacji postaw. Innymi słowy, to skrajność poglądów i specyficzny światopogląd są najsilniej powiązane z wiarą w ukryte spiski, a wysoka temperatura sporu politycznego jest jedynie tłem tego zjawiska.

## Źródła informacji

Analiza porównawcza ujawnia pewne zróżnicowanie skłonności do wiary w spiski w zależności od preferowanego kanału pozyskiwania informacji. Choć średnie wyniki we wszystkich badanych grupach oscylują wokół środka pięciostopniowej skali (wartość 3,00), zauważalna jest tendencja wskazująca, że obecność w środowisku cyfrowym częściej współwystępuje z wyższymi wskaźnikami przekonań spiskowych w porównaniu do mediów tradycyjnych (offline). Najwyższy ogólny poziom skłonności do myślenia spiskowego odnotowano u użytkowników mediów społecznościowych (średnia 3,15) oraz telewizji internetowej (średnia 3,12). Grupy te wykazują statystycznie istotnie wyższe wyniki w porównaniu do odbiorców telewizji tradycyjnej (średnia 2,86) oraz prasy papierowej (średnia 2,86)<sup>17</sup>. Należy jednak pamiętać, że są to różnice o umiarkowanej wielkości, a sama analiza ma na tym etapie charakter relacji prostych, niewskazujących na kierunek przyczynowości.

Szczegółowa analiza pozwala na wgląd w naturę nieufności w poszczególnych bańkach informacyjnych. W przypadku użytkowników mediów społecznościowych relatywnie najwyższe nasilenie przekonań dotyczy wymiaru *Kontrola informacji* (średnia 3,41), co świadczy o wyraźnej rezerwie wobec oficjalnego obiegu wiadomości. Istotne statystycznie różnice zaobserwowano również w wymiarze *Nadużycia rządowe*, gdzie dystans między użytkownikami mediów społecznościowych (średnia 3,09) a widzami tradycyjnej telewizji (średnia 2,69) był najbardziej zauważalny<sup>18</sup>.

Interesującym zjawiskiem jest profil odbiorców e-wydań prasy. Mimo cyfrowej formy dostarczania treści, grupa ta uzyskała najniższe wskaźniki myślenia spiskowego w całym zestawieniu (średnia 2,79). Warto jednak zaznaczyć, że wynik ten może być pochodną specyfiki społeczno-demograficznej samych czytelników (np. wyższego kapitału kulturowego czy skłonności do korzystania z płatnych treści o wysokiej jakości za tzw. *paywallem*), a nie wyłącznie zasługą samego formatu medium.

<sup>17</sup> Analiza różnic międzygrupowych: testy dwustronne z korektą Bonferroniego,  $p < 0,05$ .

<sup>18</sup> Analiza różnic międzygrupowych: testy dwustronne z korektą Bonferroniego,  $p < 0,05$ .

**TABELA 6.** Średnie poziomy skłonności do myślenia spiskowego (GCBS) w zależności od głównego źródła informacji

	Zasięg (N%)	Wynik ogólny	Nadużycia rządowe	Złośliwe globalne spiski	Ukrywanie kontaktów z obcymi	Dobrostan osobisty	Kontrola informacji
Media społecznościowe	43,1%	3,15	3,09	3,24	2,74	3,25	3,41
TV (online)	20,6%	3,12	3,06	3,20	2,80	3,20	3,35
Portale, strony internetowe	49,7%	3,00	2,89	3,12	2,57	3,09	3,33
Radio (offline)	30,5%	2,97	2,83	3,09	2,58	3,06	3,26
Radio (online)	14,7%	2,96	2,85	3,07	2,63	3,06	3,20
TV (offline)	48,4%	2,86	2,69	2,98	2,50	2,97	3,19
Prasa papierowa	13,7%	2,86	2,76	2,98	2,52	2,91	3,13
Prasa e-wydania	16,7%	2,79	2,67	2,87	2,47	2,86	3,07

*Uwaga. Prezentowane w tabeli wartości to średnie arytmetyczne (M) dla skali GCBS (zakres od 1 do 5). Dane posortowane wg kolumny Wynik ogólny. Treść pytania na które odpowiadali respondenci: Skąd przede wszystkim czerpie Pan(i) informacje o wydarzeniach w kraju i na świecie? Pytanie wielokrotnego wyboru. Analiza na pełnej próbie 2024, N = 3600. W tabeli pominięto odpowiedź Trudno powiedzieć.*

Podsumowując, dane opisowe z Tabeli 6. wskazują, że to właśnie środowisko internetowe stanowi główne tło dla formowania się i podtrzymywania postaw spiskowych. Z tego względu w dalszym toku analiz uwaga badawcza została skoncentrowana na pogłębionej analizie samej przestrzeni cyfrowej. Aby precyzyjnie uchwycić mechanizmy kształtujące wiarę w spiski, do finalnego modelu regresji włączono szczegółowe wskaźniki dotyczące korzystania z konkretnych platform społecznościowych oraz portali internetowych, stanowiących dziś kluczowy wektor dystrybucji niefiltrowanych treści.

## Media społecznościowe

W celu zbadania roli środowiska informacyjnego w kształtowaniu przekonań spiskowych poddano analizie związek między preferowanymi platformami społecznościowymi a wynikami w skali GCBS. Analiza opisowa zasięgów potwierdziła dominację platform ekosystemu Meta oraz serwisu YouTube w polskiej populacji: najpowszechniejszym medium pozostaje Facebook (79,5%), a w dalszej kolejności YouTube (67,6%), Messenger (67,0%) oraz WhatsApp (49,1%). Platformy o oparte na materiałach wizualnych i algorytmicznych rekomendacjach, takie jak Instagram (46,4%) oraz TikTok (42,7%), docierają do blisko połowy badanych, podczas gdy serwisy profesjonalne (np. LinkedIn – 9,1%) lub hobbyistyczne (np. Twitch – 9,1%) stanowią nisze komunikacyjne.

Zestawienie średnich wyników ogólnych GCBS ujawniło istotne zróżnicowanie profilu poznawczego użytkowników poszczególnych platform. Najwyższy poziom myślenia spiskowego zaobserwowano u użytkowników aplikacji opartych na krótkich, algorytmicznie dobieranych formatach wideo: Snapchata ( $M = 3,25$ )<sup>19</sup> oraz TikToka ( $M = 3,15$ )<sup>20</sup>. Warto zauważyć, że Snapchat (16,8%) generuje najwyższe wyniki we wszystkich mierzonych podwymiarach, w tym szczególnie w obszarze *Kontrola informacji* ( $M = 3,44$ ) oraz *Dobrostan osobisty* ( $M = 3,32$ ). Wysokie wskaźniki odnotowano również dla użytkowników Pinteresta ( $M = 3,10$ ) oraz Twitcha ( $M = 3,10$ ), przy czym u tych ostatnich widoczny jest charakterystyczny wzrost w podskali *Ukrywanie kontaktów z obcymi* ( $M = 2,96$ ). Na przeciwległym biegunie, jako grupy najbardziej sceptyczne wobec narracji spiskowych, znaleźli się użytkownicy serwisu X (dawniej Twitter;  $M = 3,00$ ), Facebooka ( $M = 3,01$ ) oraz LinkedIna ( $M = 3,03$ ). Fakt, że najpopularniejsza platforma (Facebook) wiąże się z jednym z najniższych wyników ogólnych, może sugerować, że masowy charakter medium sprzyja ekspozycji na bardziej zróżnicowane treści. Należy jednak pamiętać o silnym czynniku demograficznym: Facebook jest obecnie platformą o najstarszej grupie użytkowników, podczas gdy aplikacje notujące najwyższe wyniki spiskowe (Snapchat, TikTok) są zdominowane przez ludzi młodych.

---

**19** Analiza porównań wielokrotnych z poprawką Bonferroniego wykazała, że średni wynik ogólny użytkowników Snapchata ( $M = 3,25$ ;  $SD = 0,82$ ) jest statystycznie istotnie wyższy ( $p < 0,05$ ) od wyników uzyskanych przez użytkowników większości analizowanych platform (w tym Facebooka, Instagrama, Messengera, WhatsAppa, LinkedIna, Pinteresta, Discorda oraz serwisu X).

**20** W przypadku platformy TikTok ( $M = 3,15$ ;  $SD = 0,87$ ), analiza statystyczna wykazała istotnie wyższy poziom ogólnej skłonności do myślenia spiskowego ( $p < 0,05$ ) w porównaniu do użytkowników platform o najniższym nasileniu tego zjawiska (istotne różnice m.in. wobec Facebooka, serwisu X oraz LinkedIn).

**TABELA 7.** Średnie poziomy skłonności do myślenia spiskowego (GCBS) w zależności od wykorzystywanego komunikatora lub profilu na mediach społecznościowych

	Zasięg (N%)	Wynik ogólny	Nadużycia rządowe	Złośliwe globalne spiski	Ukrywanie kontaktów z obcymi	Dobrostan osobisty	Kontrola informacji
Snapchat	16,8%	3,25	3,21	3,29	2,97	3,32	3,44
TikTok	42,7%	3,15	3,09	3,23	2,80	3,25	3,39
Pinterest	17,7%	3,10	3,08	3,19	2,71	3,20	3,36
Twitch	9,1%	3,10	3,04	3,08	2,96	3,12	3,31
Instagram	46,4%	3,07	3,00	3,15	2,71	3,16	3,34
Discord	12,6%	3,07	3,05	3,07	2,85	3,08	3,28
Messenger	67,0%	3,06	2,98	3,15	2,67	3,16	3,32
YouTube	67,6%	3,05	2,96	3,16	2,66	3,15	3,33
WhatsApp	49,1%	3,03	2,90	3,17	2,63	3,15	3,31
LinkedIn	9,1%	3,03	2,96	3,14	2,63	3,11	3,32
Facebook	79,5%	3,01	2,90	3,13	2,63	3,12	3,29
X (dawniej: Twitter)	20,4%	3,00	2,97	3,05	2,63	3,06	3,30

*Uwaga. Dane posortowane wg kolumny Wynik ogólny. Treść pytania na którą odpowiadali respondenci: Z których serwisów społecznościowych i/lub komunikatorów korzysta Pan(i) najczęściej? Pytanie wielokrotnego wyboru. Analiza przeprowadzona na próbie użytkowników mediów społecznościowych i komunikatorów (N = 3511). Osoby niekorzystające z tych usług zostały wyłączone z analizy. W tabeli zaprezentowano 12 najczęściej padających odpowiedzi.*

Niezależnie od wybranej platformy najwyższe średnie wyniki we wszystkich grupach odnotowano w podwymiarze *Kontrola informacji*. Średnie w tym obszarze wahają się od 3,28 (Discord) do 3,44 (Snapchat). Wskazuje to na podwyższony poziom sceptycyzmu wobec oficjalnych kanałów informacyjnych, zauważalny wśród użytkowników przestrzeni cyfrowej niezależnie od specyfiki wybranej platformy. Z kolei w podwymiarze *Nadużycia rządowe* najwyższe wskaźniki odnotowano u użytkowników Snapchata ( $M = 3,21$ ) oraz TikToka ( $M = 3,09$ ), co wskazuje na możliwy związek między korzystaniem z platform opartych na algorytmicznej dystrybucji treści a podwyższonym poziomem dystansu wobec instytucji państwowych.

## Metodologia kategoryzacji mediów społecznościowych

W celu precyzyjnego określenia wpływu środowiska cyfrowego na formowanie się przekonań spiskowych w wielowymiarowym modelu regresji dokonano funkcjonalnej kategoryzacji 17 badanych platform i komunikatorów. Kryterium podziału stanowił dominujący format prezentacji treści (wideo/obraz vs tekst) oraz mechanizm ich dystrybucji (algorytm rekomendacji treści od nieznanomych

vs sieć kontaktów społecznych). Na podstawie tej klasyfikacji utworzono trzy zmienne dychotomiczne, co pozwoliło wyróżnić następujące kategorie:

- **Media wizualne i algorytmiczne:** grupa obejmująca platformy, w których dominującym nośnikiem przekazu jest obraz lub wideo, a model dystrybucji opiera się w znacznym stopniu na algorytmicznym proponowaniu treści (tzw. *discovery engine*), co sprzyja biernej konsumpcji materiałów. Do kategorii tej zaliczono serwisy: TikTok, YouTube, Snapchat, Instagram, Pinterest, Twitch, Tumblr oraz Flickr. Jest to grupa o bardzo wysokim zasięgu w badanej próbie – korzystanie z przynajmniej jednej platformy tego typu zadeklarowało 80,7% respondentów ( $n = 2906$ ).
- **Media tekstowe i relacyjne:** grupa platform, w których istotną rolę odgrywa słowo pisane oraz struktura oparta na relacjach społecznych (sieci znajomych lub kontaktów zawodowych). Serwisy te opierają mechanizm dystrybucji treści na zbudowanej przez użytkownika sieci kontaktów (znajomi, obserwowane profile), co odróżnia je od modelu czysto algorytmicznego. Kategoria ta objęła: Facebook, X (Twitter), LinkedIn, Wykop, Reddit oraz Ask.fm. Stanowi najliczniejszą grupę w badaniu – użytkownicy tych mediów stanowią 83,0% próby ( $n = 2989$ ). Ze względu na powszechność i specyfikę formatu, kategoria ta została przyjęta jako grupa referencyjna w dalszej analizie regresji.
- **Komunikatory:** aplikacje służące przede wszystkim do bezpośredniej komunikacji prywatnej (jeden na jeden lub w zamkniętych grupach), nieposiadające otwartego dostępu publicznego jako głównej funkcjonalności: Messenger, WhatsApp oraz Discord. Korzystanie z tego typu kanałów komunikacji zadeklarowało 79,2% badanych ( $n = 2850$ ).

Tak skonstruowana kategoryzacja posłuży w dalszej części opracowania do budowy Modelu 5 w analizie regresji liniowej. Pozwoli to na weryfikację kluczowej hipotezy: czy obserwowany wyższy poziom myślenia spiskowego współwystępuje z algorytmicznym i wizualnym formatem konsumpcji – nawet po uwzględnieniu czynników demograficznych, światopoglądowych i poznawczych.

## Portale i strony internetowe

W celu wyeliminowania wpływu treści generowanych przez użytkowników (*user-generated content*) przeprowadzono osobną analizę dla respondentów wskazujących wyłącznie profesjonalne serwisy informacyjne jako swoje główne źródło wiedzy o świecie. Analiza ta pozwala ocenić, w jakim stopniu poleganie na tradycyjnych liniach redakcyjnych i standardach dziennikarskich współwystępuje z odpornością na narracje spiskowe. Analiza wyników na poziomie konkretnych tytułów prasowych i portali informacyjnych

pozwała na precyzyjne zidentyfikowanie nisz medialnych, w których skłonność do myślenia spiskowego jest najbardziej nasiloną. Dane zestawione w **TABELI 8.** wskazują na istnienie wyraźnego kontrastu między czytelnikami portali profilowanych (tożsamościowych lub rozrywkowych) a odbiorcami dużych, horyzontalnych portali informacyjnych.

Najwyższy ogólny wskaźnik przekonań spiskowych odnotowano wśród odbiorców portali o profilu konserwatywno-religijnym, takich jak fronda.pl (średnia 3,36) oraz radiomaryja.pl (średnia 3,36). Co istotne, grupy te wykazują najwyższe w całym zestawieniu natężenie wiary w *Złośliwe globalne spiski*, osiągające w przypadku radiomaryja.pl wartość (3,55). Równie wysokie wyniki uzyskali czytelnicy serwisów niezalezna.pl (3,35) oraz dorzeczy.pl (3,27), przy czym w grupie odbiorców niezalezna.pl zaobserwowano najwyższy w badaniu poziom nieufności w wymiarze *Kontrola informacji* (3,59), co sugeruje silne przekonanie o celowym zniekształcaniu prawdy przez oficjalne ośrodki władzy i mediów.

Warte odnotowania jest również nasilenie postaw spiskowych w grupie odbiorców serwisów o charakterze lifestylowym i rozrywkowym. Użytkownicy portali, takich jak plejada.pl (średnia 3,35) czy plotek.pl (3,23) wykazują poziom skłonności do myślenia spiskowego porównywalny z odbiorcami mediów o wyrazistym profilu tożsamościowo-politycznym. Szczególnie w przypadku serwisu plejada.pl zauważalne jest wysokie natężenie przekonań w wymiarze *Dobrostan osobisty* (3,42). Zjawisko to może sugerować współwystępowanie preferencji dla treści koncentrujących się na sferze życia prywatnego i lifestyle'u z wyższą wrażliwością na narracje dotyczące potencjalnych zagrożeń wpływających bezpośrednio na sferę osobistą jednostki (m.in. zdrowie). Na przeciwnym biegunie skali znajdują się użytkownicy największych portali informacyjnych w Polsce, cechujących się szerokim zasięgiem rynkowym. Najniższe wskaźniki skłonności spiskowej zaobserwowano u czytelników wyborcza.pl (2,87), onet.pl (2,87) oraz tvn24.pl (2,88). Grupy te wykazują znacząco większy krytycyzm wobec teorii *Ukrywanie kontaktów z obcymi*, gdzie wyniki oscylują w granicach 2,51–2,57. Podobną charakterystykę prezentują odbiorcy portali newsweek.pl (2,88) oraz gazeta.pl (2,92).

Warto zauważyć, że portale o najwyższym zasięgu (zasięg rynkowy powyżej 25%), takie jak onet.pl (38,0%), wp.pl (33,6%) czy tvn24.pl (25,1%), systematycznie generują niższe wyniki skłonności spiskowej niż media niszowe, których zasięg nie przekracza 6%. Sugeruje to, że mniejsze, silnie sprofilowane ideologicznie lub tematycznie środowiska cyfrowe mogą pełnić rolę baniek informacyjnych, w których narracje spiskowe znajdują podatniejszy grunt niż w mediach o profilu ogólnoinformacyjnym.

**TABELA 8.** Średnie poziomy skłonności do myślenia spiskowego (GCBS) w zależności od rodzaju źródła informacji o wydarzeniach w kraju i na świecie (portal/strona internetowa)

	Zasięg (N%)	Wynik ogólny	Nadużycia rządowe	Złośliwe globalne spiski	Ukrywanie kontaktów z obcymi	Dobrostan osobisty	Kontrola informacji
<b>Top 7</b>							
fronda.pl	1,9%	3,36	3,30	3,46	3,14	3,40	3,51
radiomaryja.pl	3,2%	3,36	3,32	3,55	3,10	3,42	3,41
plejada.pl	2,4%	3,35	3,31	3,47	3,05	3,42	3,50
niezalezna.pl	5,5%	3,35	3,39	3,48	2,86	3,44	3,59
dorzeczy.pl	4,3%	3,27	3,29	3,42	2,80	3,32	3,54
gosc.pl	2,4%	3,25	3,17	3,23	3,07	3,32	3,43
plotek.pl	4,8%	3,23	3,20	3,34	3,01	3,27	3,35
<b>Bottom 7</b>							
interia.pl	25,8%	3,00	2,84	3,13	2,59	3,09	3,33
wp.pl	33,6%	2,97	2,85	3,07	2,58	3,07	3,29
gazeta.pl	14,9%	2,92	2,80	3,02	2,58	2,99	3,24
newsweek.pl	6,8%	2,88	2,74	2,98	2,59	2,98	3,13
tvn24.pl	25,1%	2,88	2,74	2,94	2,55	2,99	3,18
onet.pl	38,0%	2,87	2,72	2,96	2,51	2,97	3,20
wyborcza.pl	12,9%	2,87	2,75	2,95	2,57	2,94	3,16

*Uwaga. Prezentowane w tabeli wartości to średnie arytmetyczne (M) dla skali GCBS (zakres od 1 do 5). Dane posortowane wg kolumny Wynik ogólny. Treść pytania na które odpowiadali respondenci: Która z wymienionych portali/stron internetowych jest głównym źródłem Pana(i) codziennych informacji o wydarzeniach w kraju i na świecie? Pytanie wielokrotnego wyboru. Analiza na pełnej próbie 2024, n = 2977 (osoby korzystające z portali i stron internetowych). W tabeli zaprezentowano pierwszych i ostatnich 7 odpowiedzi (całość dostępne w aneksie w tabeli G).*

## Analiza związku między formatem medialnym i a poziomem przekonań spiskowych

W celu pogłębienia interpretacji wyników dotyczących źródeł informacji, podjęto próbę weryfikacji, czy kluczowym predyktorem myślenia spiskowego jest tematyka medium (polityczna vs rozrywkowa), czy też specyficzny format prezentacji treści. W literaturze przedmiotu wskazuje się (m.in. Boberg i in., 2020; Hameleers, 2020; Martel i in., 2020), że narracje spiskowe często współwystępują z przekazem opartym na silnych emocjach, sensacji oraz

dychotomicznym podziale świata, co jest charakterystyczne zarówno dla mediów zradykalizowanych, jak i tabloidalnych.

W celu zweryfikowania hipotezy o wpływie formatu medialnego na poziom przekonania spiskowych, przeprowadzono kategoryzację 32 portali internetowych uwzględnionych w badaniu. Serwisy zostały podzielone na trzy rozłączne kategorie analityczne w oparciu o ich profil redakcyjny, dominującą tematykę (*hard news vs soft news*) oraz styl narracji. Na podstawie tej klasyfikacji utworzono zmienną „Dominujący styl konsumpcji mediów”. Aby precyzyjnie odseparować wpływ specyfiki danego formatu na postawy odbiorców, do analizy włączono grupy o tzw. **czystym profilu konsumpcji** tzn. respondentów, którzy czerpią informacje wyłącznie lub w przeważającej mierze z mediów należących do jednej kategorii. Wyodrębniono również grupę o profilu mieszanym (korzystającą z wielu różnych źródeł jednocześnie).

Struktura grup analitycznych przedstawia się następująco:

- **Media tożsamościowe ( $n = 207$ ):** grupa obejmująca respondentów korzystających z portali o silnie zdefiniowanym profilu światopoglądowym (konserwatywnym, narodowym lub religijnym). Narracja tych mediów koncentruje się na walce o określone wartości i często przyjmuje perspektywę tożsamościową. Zakwalifikowane portale: fronda.pl, niezalezna.pl, telewizjarepublika.pl, radiomaryja.pl, dorzeczy.pl, goszc.pl, tysol.pl, salon24.pl, pch24.pl, sieciprawdy.pl, wpolityce.pl oraz tvp.pl (uwzględniony w tej kategorii ze względu na specyfikę linii redakcyjnej w badanym okresie).
- **Media tabloidalne i rozrywkowe ( $n = 102$ ):** grupa respondentów czerpiących informacje z serwisów koncentrujących się na tematyce soft news (życie celebrytów, styl życia) lub sensacyjnym ujęciu wydarzeń bieżących (*infotainment*). Priorytetem jest tu funkcja emocjonalna i rozrywkowa. Zakwalifikowane portale: pudelek.pl, plotek.pl, plejada.pl, pomponik.pl, fakt.pl, se.pl (Super Express), goniec.pl, o2.pl.
- **Media głównego nurtu ( $n = 1575$ ):** grupa korzystająca z portali horyzontalnych oraz serwisów informacyjnych o masowym zasięgu i ugruntowanej pozycji rynkowej, kierujących przekaz do szerokiego, zróżnicowanego odbiorcy. **Zakwalifikowane portale:** onet.pl, wp.pl, interia.pl, tvn24.pl, rmf24.pl, radiozet.pl, gazeta.pl, wyborcza.pl, newsweek.pl, rp.pl (Rzeczpospolita), businessinsider.com, naszemiasto.pl.
- **Mieszany styl konsumpcji ( $n = 1093$ )** grupa obejmująca osoby, które w swojej diecie medialnej łączą źródła z co najmniej dwóch powyższych kategorii (np. czytają zarówno Onet, jak i Frondę lub Pudelka). Grupa ta została uwzględniona w zestawieniach zbiorczych jako tło porównawcze, jednak

kluczowe wnioskowanie o wpływie formatu oparto na porównaniu grup o profilach jednorodnych.

Łącznie analizą objęto 2977 respondentów, którzy zadeklarowali korzystanie z portali internetowych jako źródła informacji. Analiza porównawcza wyodrębnionych profili odbiorców wykazała nieoczekiwaną zbieżność postaw (TABELA 9)<sup>21</sup>. Uzyskane wyniki wskazują na brak istotnych statystycznie różnic ( $p = 0,996$ ) między odbiorcami mediów tożsamościowych (średnia 3,19) a odbiorcami mediów tabloidalnych (średnia 3,17). Obie te grupy tworzą podgrupy jednorodne. Jednocześnie obie wyżej wymienione grupy różnią się istotnie statystycznie ( $p < 0,001$ ) od osób korzystających z mediów głównego nurtu, które uzyskały najniższy wynik w zestawieniu ( $M = 2,83$ ).

**TABELA 9.** Statystyki opisowe oraz wyniki analizy wariancji dla poziomu myślenia spiskowego (GCBS) w grupach o różnym stylu konsumpcji mediów

Styl konsumpcji mediów	N	Udział w próbie (%)	M	SD	95% CI dla średniej	Grupa jednorodna*
Media tożsamościowe	207	7,00%	3,19	0,92	[3,07; 3,32]	A
Media tabloidalne / rozrywkowe	102	3,40%	3,17	0,73	[3,03; 3,32]	A
Mieszany styl konsumpcji	1093	36,70%	3,13	0,87	[3,08; 3,19]	A
Media głównego nurtu (Mainstream)	1575	52,90%	2,83	0,94	[2,79; 2,88]	B
Ogółem	2977	100,00%	2,98	0,92	[2,95; 3,01]	

*Uwaga. M = Średnia; SD = Odchylenie standardowe; CI = Przedział ufności.*

*Wynik testu ogólnego (Welch):  $F(3,366.9)=30.27$ ;  $p < 0,001$ ;  $\eta^2 = 0.029$ .*

*\* Grupa jednorodna (testy post-hoc): Kolumna ta zawiera wyniki porównań między parami (test Gamesa-Howella). Średnie oznaczone tą samą literą (A) nie różnią się od siebie istotnie statystycznie ( $p > 0,05$ ). Oznacza to brak różnic między odbiorcami mediów tożsamościowych a tabloidalnych. Średnie oznaczone różnymi literami (A vs B) różnią się istotnie na poziomie  $p < 0,001$ .*

Uzyskany na tym etapie wynik sugeruje, że dla formowania się myślenia spiskowego kluczowy nie jest temat (polityka vs plotki), lecz sam format przekazu. Media tożsamościowe oraz media plotkarskie – mimo odmiennej treści – łączy zbliżony mechanizm psychologiczny: koncentracja na ujawnianiu „ukrytej prawdy”, sensacyjność oraz wysoka emocjonalizacja przekazu. Odbiorcy preferujący taki styl narracji wykazują istotnie wyższą gotowość

<sup>21</sup> W celu sprawdzenia różnic w poziomie myślenia spiskowego przeprowadzono jednoczynnikową analizę wariancji (ANOVA). Ze względu na naruszenie założenia o jednorodności wariancji (Test Levene'a:  $p < 0,001$ ), zastosowano poprawkę Welcha, uzyskując istotny efekt główny stylu konsumpcji mediów:  $F(3, 366.9) = 30.27$ ;  $p < 0,001$ ;  $\eta^2 = 0.029$ . Weryfikacji różnic międzygrupowych dokonano za pomocą testów post-hoc Gamesa-Howella.

do akceptacji teorii spiskowych niż konsumenci standardowych serwisów informacyjnych.

Należy jednak postawić kluczowe pytanie: czy to same portale kształtują takie postawy, czy jedynie przyciągają osoby o określonym profilu psychologicznym? Aby to rozstrzygnąć, w kolejnym rozdziale powyższa kategoryzacja portali (wraz z platformami społecznościowymi) zostanie wprowadzona do wielowymiarowego modelu regresji liniowej. Pozwoli to zweryfikować, czy wpływ tzw. baniek informacyjnych utrzyma się po uwzględnieniu faktycznych kompetencji poznawczych, demografii i światopoglądu badanych.

## Model regresji liniowej – wielowymiarowe uwarunkowania myślenia spiskowego

**E**tapem kończącym analizę ilościową było skonstruowanie modelu regresji liniowej. O ile poprzednie sekcje opisywały relacje proste (dwuzmiennowe), o tyle model regresji pozwala na podejście wielowymiarowe. Dzięki niemu możliwe jest ustalenie, które z badanych czynników faktycznie korelują z wiarą w spiski, gdy weźmiemy pod uwagę wpływ wszystkich pozostałych zmiennych jednocześnie. W analizie zastosowano podejście blokowe (regresji liniowej). Polega ono na wprowadzaniu do modelu kolejnych grup predyktorów w określonej kolejności, co pozwala śledzić, jak zmienia się siła poszczególnych zależności (np. czy wpływ wykształcenia utrzymuje się po dodaniu do modelu kompetencji poznawczych).

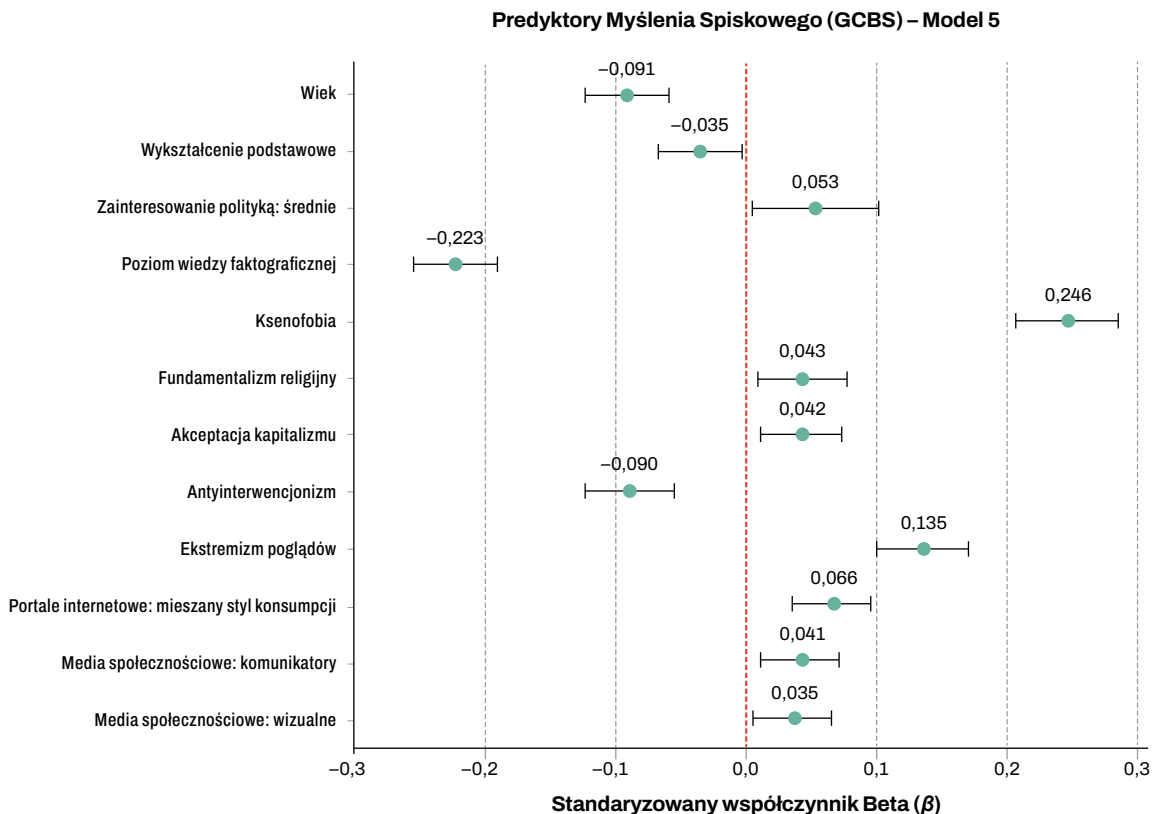
Ostateczny model statystyczny pozwala na nakreślenie profilu osób wykazujących wyższą skłonność do wiary w teorie spiskowe. Model ten wyjaśnia **27% różnic** w nasileniu tych przekonań między badanymi, co stanowi solidną podstawę do opisu mechanizmów rządzących zjawiskiem. Analiza sugeruje, że u źródeł myślenia spiskowego leży przede wszystkim specyficzna kombinacja postaw światopoglądowych oraz poziom praktycznych umiejętności radzenia sobie z informacjami. Model wyraźnie ukazuje opisywany wcześniej paradoks spiskowy. Wyniki modelowania wskazują na współwystępowanie ksenofobii ( $\beta = 0,25$ ;  $p < 0,001$ ) z oczekiwaniem silnej, opiekuńczej roli państwa w gospodarce (wyrażonym przez ujemny związek z antyinterwencjonizmem;  $\beta = -0,09$ ;  $p < 0,001$ ). Można zatem przyjąć, że skłonność do wiary w spiski częściej pojawia się u osób, które łączą dystans wobec innych grup narodowych z wysokimi oczekiwaniami wobec państwa jako gwaranta bezpieczeństwa ekonomicznego. Całość tej postawy jest dodatkowo wzmocniana przez ekstremizm poglądów ( $\beta = 0,1$ ;  $p < 0,001$ ). Wyniki sugerują, że istotne znaczenie ma stopień radykalizmu

wyznawanych przekonań; skrajne postawy mogą bowiem sprzyjać uproszczonemu, dychotomicznemu postrzeganiu świata (ZOB. WYKRES 2).

Powyższe tendencje światopoglądowe napotykają jednak na istotną barierę w postaci wiedzy faktograficznej ( $\beta = -0,22$ ;  $p < 0,001$ ). To właśnie realna umiejętność krytycznej oceny informacji okazuje się najsilniejszym czynnikiem ograniczającym wpływ teorii spiskowych. Co ciekawe, rola formalnego wykształcenia w tym procesie jest nieoczywista. Analiza pokazała, że po uwzględnieniu faktycznych umiejętności i poglądów, dyplom wyższej uczelni nie gwarantuje większej odporności. Co więcej, w modelu końcowym odnotowano śladowy, ale istotny ujemny związek wykształcenia podstawowego ze skłonnością spiskową ( $\beta = -0,03$ ;  $p \leq 0,05$ ). Sugeruje to, że osoby z niższym wykształceniem formalnym nie muszą być bardziej podatne na spiski, o ile posiadają twarde umiejętności weryfikacji faktów. Wiek również pełni tu rolę różnicującą – młodsze osoby wykazują statystycznie wyższą tendencję do akceptowania takich narracji ( $\beta = -0,09$ ;  $p < 0,001$  dla wieku).

Opisane mechanizmy psychologiczne są ściśle powiązane z tym, w jaki sposób badani korzystają z nowych technologii. Analiza konsumpcji mediów ujawniła dwa specyficzne zjawiska sprzyjające postawom spiskowym. Po pierwsze, jest to bierna konsumpcja proponowanych algorytmicznie treści wizualnych (na platformach takich jak TikTok czy Snapchat;  $\beta = 0,04$ ;  $p \leq 0,05$ ). Po drugie, korzystanie z komunikatorów (np. WhatsApp, Messenger;  $\beta = 0,04$ ;  $p < 0,01$ ), które sprzyjają tworzeniu tzw. „zaufanych baniek informacyjnych”. W takich zamkniętych obiegach treści mogą cyrkulować swobodnie, pozostając poza zasięgiem publicznej weryfikacji. Co niezwykle ciekawe, model wykazał, że po uwzględnieniu poglądów kulturowo-ekonomicznych samo czytanie portali tożsamościowych czy tabloidalnych traci na znaczeniu. Najsilniejszym czynnikiem medialnym powiązany z wiarą w spiski okazuje się mieszany styl konsumpcji ( $\beta = 0,07$ ;  $p < 0,001$ ). Oznacza to, że czerpanie informacji z wielu sprzecznych źródeł naraz, bez wyraźnej selekcji i filtrów redakcyjnych, wiąże się z wyższą podatnością na narracje spiskowe. Może to wskazywać na mechanizm dwukierunkowy: z jednej strony chaos informacyjny sprzyja dezorientacji poznawczej, a z drugiej osoby o mentalności spiskowej mogą częściej poszukiwać niefiltrowanych treści ze względu na nieufność do źródeł informacji.

**WYKRES 2.** Standaryzowane współczynniki regresji Beta dla predyktorów myślenia spiskowego (Model 5 – finalny)



*Uwaga. Wykres prezentuje tylko istotne statystycznie wskaźniki ( $p < 0,05$ ). Punkty oznaczają wielkość współczynników ( $\beta$ ), a poziome linie to ich 95% przedziały ufności. Szczegółowe parametry statystyczne dla wszystkich kroków analizy regresji (Model 1–5) przedstawiono w Tabeli H w Aneksie.*

### Analiza mechanizmów ujawnionych w kolejnych blokach regresji liniowej:

- Krok 1: rola zmiennych demograficznych (wyjaśnia 6% zmienności wyników myślenia spiskowego).** Wstępny model wykazał, że wiek jest istotnym ujemnym predyktorem myślenia spiskowego ( $\beta = -0,16$ ,  $p < 0,001$ ). Oznacza to, że skłonność do wiary w teorie spiskowe jest wyższa wśród młodszych badanych. Zależność ta ma jednak charakter nieliniowy (istotność składnika kwadratu wieku), co wskazuje na specyficzną dynamikę zjawiska w różnych grupach wiekowych. Warto zwrócić uwagę na proces wygaszania istotności zmiennej „wykształcenie”. Choć w pierwszym kroku osoby z wykształceniem zawodowym wykazywały wyższą skłonność do wiary w spiski ( $\beta = 0,10$ ,  $p < 0,001$ ), zależność ta całkowicie zanika w pełnym modelu. Dowodzi to, że sam poziom edukacji formalnej nie pełni realnej funkcji ochronnej – jest

ona raczej pochodną konkretnych kompetencji poznawczych oraz struktury światopoglądowej, które wprowadzono w kolejnych krokach.

- **Krok 2: zasoby poznawcze i afektywne (wyjaśnia 6% zmienności wyników myślenia spiskowego).** Włączenie do modelu zmiennych psychologicznych wyraźnie zwiększyło jego precyzję ( $R^2 = 0,12$ ). Kluczowym czynnikiem hamującym myślenie spiskowe okazała się wiedza faktograficzna. Co istotne, zmienna ta nie opierała się na deklaracjach respondentów, lecz na obiektywnym teście wiedzy (skala 0–20). Wyniki wskazują jednoznacznie: im wyższe realne umiejętności oceny wiarygodności informacji, tym niższa podatność na teorie spiskowe ( $\beta = -0,27, p < 0,001$ ). Z kolei czynnikiem wzmacniającym myślenie spiskowe na tym etapie jest polaryzacja afektywna ( $\beta = 0,12, p < 0,001$ ). Mechanizm ten sugeruje, że silne emocjonalne podziały („my vs oni”) ułatwiają wiarę w to, że oponenti działają w sposób ukryty i szkodliwy. Należy jednak zaznaczyć, że wpływ ten ulega wygaszeniu w dalszej części analizy.
- **Krok 3: światopogląd – paradoks spiskowy (wyjaśnia 13% zmienności wyników myślenia spiskowego).** Trzeci etap analizy przyniósł największy przyrost wyjaśnianej wariancji ( $\Delta R^2 = 0,129$ ), co potwierdza dominującą rolę przekonań kulturowo-ekonomicznych nad cechami demograficznymi. Wyniki ujawniły istnienie specyficznego profilu, który można określić mianem paradoksu spiskowego. Opiera się on na dwóch filarach: silnej ksenofobii ( $\beta = 0,27, p < 0,001$  – najsilniejszy predyktor w całym modelu) oraz ujemnym związku z antyinterwencjonizmem ( $\beta = -0,11, p < 0,001$ ). Oznacza to, że skłonność do wiary w teorie spiskowe idzie w parze z konserwatyzmem obyczajowym (lęk przed obcymi) przy jednoczesnym oczekiwaniu etatyzmu i opiekuńczej roli państwa w gospodarce. Ta hybryda lęków kulturowych i oczekiwania aktywnej roli państwa w sferze ekonomicznej stanowi fundament badanych postaw.
- **Krok 4: ekstremizm poglądów i wygaszenie efektu polaryzacji (wyjaśnia 1,2% zmienności wyników myślenia spiskowego).** Czwarty etap pozwolił zweryfikować rolę radykalizmu postaw. Wprowadzona zmienna ekstremizm poglądów ( $\beta = 0,13, p < 0,001$ ) mierzy dystans od umiarkowanego centrum, niezależnie od kierunku ideologicznego. Wynik potwierdza, że im bardziej skrajne poglądy posiada dana osoba, tym silniejsza jest jej skłonność do wiary w spiski. To właśnie w tym kroku polaryzacja afektywna ostatecznie traci istotność statystyczną. Dowodzi to, że to nie emocjonalna niechęć do innych grup (polaryzacja), lecz radykalizm struktur poznawczych (czarno-białe postrzeganie świata) jest głównym predyktorem. Skrajność postaw sprzyja uproszczonym interpretacjom rzeczywistości, w które idealnie wpisuje się myślenie spiskowe.

- **Krok 5: media (wyjaśnia 1,1% zmienności wyników myślenia spiskowego).** Ostatni etap analizy pozwolił sprawdzić, w jakim stopniu specyfika diety medialnej wyjaśnia poziom akceptacji dla teorii spiskowych. Włączenie zmiennych medialnych wyjaśniło dodatkowe 1,1% zmienności ( $\Delta R^2 = 0,011$ ). Choć czynniki te stanowią tło dla dominujących zmiennych kulturowo-ekonomicznych, analiza ujawniła dwa istotne mechanizmy ryzyka:
  - » **Architektura platform i „zaufane bańki”.** Korzystanie z mediów wizualno-algorytmicznych (TikTok, Snapchat;  $\beta = 0,04$ ,  $p \leq 0,05$ ) oraz komunikatorów ( $\beta = 0,04$ ,  $p < 0,01$ ) wiąże się z podwyższoną skłonnością spiskową. Potwierdza to wpływ formatów sprzyjających biernej konsumpcji oraz roli zamkniętych obiegów informacji (np. WhatsApp), gdzie treści cyrkulują bez publicznej weryfikacji.
  - » **Mieszany styl konsumpcji (kluczowy predyktor).** Najciekawszym wynikiem jest fakt, że po uwzględnieniu poglądów kulturowo-ekonomicznych, samo korzystanie z portali tożsamościowych czy tabloidalnych przestało być istotne. Najsilniejszym predyktorem w tym bloku okazał się mieszany styl konsumpcji ( $\beta = 0,07$ ;  $p < 0,001$ ).

Wynik ten sugeruje, że podatność na myślenie spiskowe wiąże się nie tylko z izolacją w bańkach ideologicznych, ale przede wszystkim z modelem konsumpcji „bez selekcji”. Czerpanie informacji z wielu sprzecznych porządków bez wyraźnych filtrów redakcyjnych może sprzyjać dezorientacji poznawczej i ułatwiać akceptację narracji alternatywnych.

### **Dekompozycja wiedzy faktograficznej – alternatywny wariant modelu (wersja rozszerzona)**

Opisany powyżej finalny model regresji (Krok 5.) jednoznacznie dowodzi, że ogólna wiedza faktograficzna stanowi najsilniejszy, obiektywny bufor chroniący przed dezinformacją ( $\beta = -0,22$ ). Aby jednak w pełni zweryfikować opisywane w poprzednich rozdziałach zjawisko „asymetrii ochronnej wiedzy”, skonstruowano alternatywny wariant modelu regresji wielowymiarowej. W tym nowym ujęciu, w miejsce jednego sumarycznego wskaźnika testu (0–20 pkt), do modelu wprowadzono cztery niezależne obszary wiedzy (*Klimat i środowisko, Zdrowie i nowe technologie, Państwo i gospodarka, Fakty społeczne*), zachowując przy tym stałą kontrolę wszystkich pozostałych zmiennych demograficznych, światopoglądowych i medialnych.

Model ten charakteryzuje się wysokim stopniem dopasowania do danych – wyjaśnia łącznie blisko 31% zmienności wyników ( $R^2 = 0,307$ ). Co istotne, wprowadzenie szczegółowych obszarów wiedzy nie zmieniło układu pozostałych predyktorów, co świadczy o stabilności i rzetelności opisanych wcześniej mechanizmów. Zmienne takie jak wiek, ksenofobia czy ekstremizm poglądów zachowały swoją istotność i zbliżone wartości współczynników standaryzowanych, co świadczy o wysokiej stabilności modelu. Najważniejsze współczynniki dotyczące bezpośrednio obszarów wiedzy zaprezentowano w poniższym zestawieniu (pełne dane dla wszystkich zmiennych modelu alternatywnego zawiera tabela I w aneksie).

**TABELA 10.** Siła predykcyjna poszczególnych obszarów wiedzy w modelu regresji – weryfikacja asymetrii ochronnej wiedzy

Obszar wiedzy faktograficznej	Współczynnik Beta ( $\beta$ )	Istotność (p)	Kierunek zależności
Zdrowie i nowe technologie	-0,26	< 0,001	Silna ochrona
Klimat i środowisko	-0,11	< 0,001	Umiarkowana ochrona
Fakty społeczne	0,05	0,001	Korelacja dodatnia
Państwo i gospodarka	0,02	0,134	Nieistotna

Analiza potwierdza, że wiedza nie jest zasobem homogenicznym w kontekście budowania odporności na dezinformację. Najsilniejszym czynnikiem ograniczającym wiarę w spiski pozostaje biegłość w obszarze *Zdrowia i nowych technologii*. Istotną rolę ochronną, choć o mniejszym natężeniu, odgrywa także wiedza z zakresu *Klimatu i środowiska*. Kluczowym wnioskiem z dekompozycji modelu jest jednak ostateczne potwierdzenie mechanizmu zdefiniowanego jako paradoks spiskowy. Po uwzględnieniu wpływu wieku, wykształcenia oraz profilu ideologicznego, wiedza z obszaru *Państwa i gospodarki* okazuje się całkowicie nieistotna dla poziomu myślenia spiskowego ( $\beta = 0,02$ ;  $p = 0,134$ ). Z kolei w przypadku *Faktów społecznych* (znajomość statystyk i struktur demograficznych) odnotowano słaby, lecz statystycznie istotny związek dodatni ( $\beta = 0,05$ ;  $p = 0,001$ ).

Wyniki sugerują, że o ile edukacja w naukach przyrodniczych i technicznych skutecznie redukuje skłonność do akceptowania teorii spiskowych, o tyle wiedza faktograficzna w sferze obywatelskiej nie pełni w polskim kontekście analogicznej funkcji ochronnej. Może to wskazywać, że samo dostarczanie danych faktograficznych o charakterze społecznym i gospodarczym jest niewystarczającym narzędziem w procesie ograniczania postaw spiskowych, jeśli nie towarzyszą mu inne czynniki, takie jak np. budowanie kapitału

zaufania instytucjonalnego. Warto jednak zastrzec, że brak statystycznej istotności wiedzy o państwie i gospodarce może wynikać z wysokiej niejednorodności tej dziedziny, co nakazuje traktować wyniki dekompozycji jako analizę o charakterze eksploracyjnym, służącą przede wszystkim identyfikacji kierunków dalszych badań.

Jako źródło wnioskowania w raporcie przyjęto **Model Podstawowy**, oparty na ogólnym wskaźniku wiedzy faktograficznej, ze względu na jego wysoką rzetelność psychometryczną i zdolność do syntetycznego opisu zjawiska. Zaprezentowany powyżej **Model Rozszerzony** pełni funkcję pogłębionej analizy jakościowej, precyzyjnie wskazującej na obszarową asymetrię działania wiedzy.

## Porównanie nasilenia przekonań spiskowych w latach 2024 i 2025

**W** celu sprawdzenia, czy poziom przekonań spiskowych w Polsce uległ zmianie na przestrzeni ostatniego roku, porównano wyniki z badań przeprowadzonych w 2024 i 2025 roku<sup>22</sup>.

Analiza wykazała statystycznie istotny spadek ogólnego poziomu myślenia spiskowego (GCBS). Średni wynik w roku 2025 wyniósł 2,89 w porównaniu do 2,99 w roku poprzednim ( $p = 0,003$ ). Należy jednak podkreślić, że odnotowana różnica ma charakter marginalny. Siła tego efektu, mierzona wskaźnikiem  $d$  Cohena, wynosi jedynie 0,11. W praktyce badawczej taką wartość uznaje się za bardzo małą, co sugeruje dużą stabilność postaw spiskowych w czasie. Ta stabilność koresponduje z wnioskami z modelu regresji. Skoro wiara w spiski opiera się na twardych fundamentach – takich jak ksenofobia czy utrwalone kompetencje poznawcze – trudno oczekiwać gwałtownych przesunięć w skali jednego roku. Zmiana postaw w tym obszarze zachodzi zazwyczaj stopniowo i liniowo, a nie skokowo.

---

<sup>22</sup> W celu zachowania spójności, z próby 2024 wyodrębniono podgrupę osób pełnoletnich, odpowiadającą strukturze demograficznej próby z 2025 roku. Ze względu na nierówność liczebności grup oraz zróżnicowanie wariancji, zastosowano test t-Studenta z poprawką Welcha.

**TABELA 11.** Porównanie średnich wyników Skali Przekonań Spiskowych (GCBS) w latach 2024 i 2025 (test t dla prób niezależnych)

Zmienna (Podskala)	Rok 2024		Rok 2025		Test t		
	M	SD	M	SD	t	p	d
Złośliwe globalne spiski	3,1	1,08	2,98	1,07	2,96	0,002	,11
Ukrywanie kontaktów z obcymi	2,62	1,06	2,56	1,04	1,58	0,057	,06
Dobrostan osobisty	3,09	1,05	2,97	1,01	3,4	<,001	,12
Kontrola informacji	3,26	0,98	3,15	0,92	3,28	0,001	,11
Wynik ogólny (GCBS)	2,99	0,92	2,89	0,89	2,98	0,003	,11

*Uwaga.  $N_{2024} = 3465$ ,  $N_{2025} = 1000$ . M – średnia; SD – odchylenie standardowe; t – wartość testu t z poprawką Welch na nierówność wariancji; p – istotność statystyczna (dwustronna); d – d Cohena (wielkość efektu).*

Dodatkowe analizy wariancji (ANOVA) potwierdziły, że odnotowany spadek nasilenia myślenia spiskowego w 2025 roku jest zjawiskiem uniwersalnym. Brak istotnych statystycznie efektów interakcji dla płci ( $p = 0,559$ ) oraz wieku ( $p = 0,063$ ) wskazuje, że zmiana ta rozkłada się w polskim społeczeństwie w sposób jednolity. Bez względu na przynależność do konkretnej kohorty wiekowej czy płci, trend spadkowy ma zbliżony charakter, co wskazuje na ogólnospołeczny zasięg obserwowanej ewolucji postaw<sup>23</sup>.

<sup>23</sup> Szczegółowe wyniki analiz ANOVA oraz zestawienia statystyczne (Tabele J i K) zostały przeniesione do aneksu raportu.

# Podsumowanie i wnioski z badania 2024–2025

**A**naliza zgromadzonego materiału pozwala na sformułowanie całościowej diagnozy zjawiska myślenia spiskowego w Polsce, które charakteryzuje się dużą stabilnością oraz unikalną strukturą wewnętrzną. Kluczowym ustaleniem raportu jest identyfikacja mechanizmu określonego mianem **paradoksu spiskowego**. W przeciwieństwie do wielu modeli zachodnich wyniki uzyskane w polskiej próbie wskazują, że skłonność do akceptacji teorii spiskowych współwystępuje z silną prawicowością kulturową, w tym szczególnie z ksenofobią ( $r = 0,40, p < 0,01; \beta = 0,25, p < 0,001$ ), przy jednoczesnym oczekiwaniu aktywnej, opiekuńczej roli państwa w gospodarce. Ten specyficzny „**spiskowy etatyzm**” objawia się w umiarkowanej ujemnej korelacji z antyinterwencjonizmem ( $r = -0,28, p < 0,01$ ), co sugeruje, że spiski są postrzegane jako siły zagrażające stabilności tradycyjnego porządku, przed którymi ochronę ma zapewniać sprawcze państwo.

W obszarze psychologicznym najsilniejszą funkcję ochronną pełni realna **wiedza faktograficzna** ( $\beta = -0,22, p < 0,001$ ). Wyniki analiz wskazują, że jedynie ugruntowane umiejętności krytycznej oceny źródeł pozwalają na istotną redukcję wskaźnika GCBS do poziomu średniej 2,37 w grupie o najwyższych kompetencjach. Pogłębiona dekompozycja tych zasobów ujawnia jednak istotną asymetrię ochronną wiedzy: o ile biegłość w zakresie zdrowia i nowych technologii ( $\beta = -0,26, p < 0,001$ ) oraz klimatu ( $\beta = -0,11, p < 0,001$ ) stanowi skuteczną barierę dla spisków, o tyle wiedza obywatelska o państwie i gospodarce okazuje się w tym procesie statystycznie nieistotna. Równie ważnym predyktorem jest radykalizm poglądów: skłonność do szukania spisków wzrasta liniowo wraz z ekstremizmem przekonań ( $\beta = 0,14, p < 0,001$ ), niezależnie od ich kierunku politycznego.

Należy podkreślić, że choć wysoka **polaryzacja afektywna** (emocjonalna niechęć do oponentów) sprzyja wierze w manipulowanie informacjami przez

elity ( $M = 3,45$ ), to w finalnym modelu regresji czynnik ten traci istotność statystyczną na rzecz samego ekstremizmu. Sugeruje to, że głównym predyktorem myślenia spiskowego nie są emocje towarzyszące sporom politycznym, lecz radykalizm struktur poznawczych i czarno-białe postrzeganie świata. Wiek respondenta okazał się przy tym istotnym czynnikiem różnicującym: im starsi są respondenci, tym rzadziej ulegają teoriom spiskowym. Najbardziej skłonne do akceptacji takich narracji są osoby młode, w wieku od 18 do 29 lat ( $M = 3,10$ ) i 30–39 lat ( $M = 3,16$ ), podczas gdy największą odporność wykazują seniorzy w grupie 60+, u których wiara w spiski jest najniższa ( $M = 2,74$ ).

Kolejnym punktem diagnozy jest rola ekosystemu medialnego, gdzie istotnym czynnikiem współwystępującym z podatnością na spiski jest **format przekazu**. Dane nie wykazały istotnych różnic ( $p = 0,996$ ) między odbiorcami mediów tożsamościowych ( $M = 3,19$ ) a tabloidalno-rozrywkowych ( $M = 3,17$ ), co sugeruje zbliżony mechanizm psychologiczny: koncentracja na ujawnianiu „ukrytej prawdy”, sensacyjność oraz wysoka emocjonalizacja przekazu. Najwyższe wskaźniki odnotowano u użytkowników platform opartych na materiałach **wizualnych i algorytmicznych** rekomendacjach, takich jak Snapchat ( $M = 3,25$ ) czy TikTok ( $M = 3,15$ ), co kontrastuje z wynikami odbiorców mediów tekstowych, np. e-wydań prasy ( $M = 2,79$ ). Ryzyko potęguje również **mieszany styl konsumpcji mediów** ( $\beta = 0,07$ ,  $p < 0,001$ ), który może prowadzić do dezorientacji poznawczej wynikającej z natłoku niespójnych informacji.

Podsumowując, myślenie spiskowe w Polsce ma charakter **trwałej cechy dyspozycyjnej**, co potwierdza znikoma skala zmian między rokiem 2024 a 2025 ( $d = 0,11$ ). System ten funkcjonuje monologicznie – wiara w poszczególne narracje jest ze sobą silnie skorelowana, tworząc spójną strukturę przekonań ( $r = 0,56$ – $0,78$  dla korelacji między wymiarami).

## Bibliografia

**Aaronovitch, D.** (2009). *Voodoo histories: The role of the conspiracy theory in shaping modern history*. Jonathan Cape.

**Alfano, M., Carter, J. A., Checco, A.** (2021). Technological seduction and self-radicalization. *Journal of the American Philosophical Association*, 7(3), 298–322.

**Boberg, S., Quandt, T., Schatto-Eckrodt, T., Frischlich, L.** (2020). Pandemic populism: Facebook pages of alternative news media and the corona crisis – A computational content analysis. *Journalism*, 23(1), 160–179.

**Brotherton, R., French, C. C., Pickering, A. D.** (2013). Measuring belief in conspiracy theories: The Generic Conspiracist Beliefs Scale. *Frontiers in Psychology*, 4, artykuł 279. <https://doi.org/10.3389/fpsyg.2013.00279>

**Buchmayr, F., Krouwel, A., van Prooijen, J. W.** (2024). The epicenter of conspiracy belief: The economically left-leaning and culturally regressive spot in the political landscape. *Political Psychology*, 45(1), 77–96. <https://doi.org/10.1111/pops.13085>

**Cichocka, A., Marchlewska, M., de Zavala, A. G.** (2016). Does Self-Love or Self-Hate Predict Conspiracy Beliefs? Narcissism, Self-Esteem, and the Endorsement of Conspiracy Theories. *Social Psychological and Personality Science*, 7(2), 157–166. <https://doi.org/10.1177/1948550615616170>

**Cinelli, M., Quattrocioni, W., Galeazzi, A., Valensise, C. M., Brugnoti, E., Schmidt, A. L., Zola, P., Zollo, F., Scala, A.** (2020). The COVID-19 social media infodemic. *Scientific Reports*, 10, artykuł 16598. <https://doi.org/10.1038/s41598-020-73510-5>

**Cohen, J.** (1988). *Statistical power analysis for the behavioral sciences* (wyd. 2). Lawrence Erlbaum Associates. <https://utstat.toronto.edu/~brunner/oldclass/378f16/readings/CohenPower.pdf>

**Czarnek, G., Dragon, P., Szwed, P., Wojciszke, B.** (2017). Kwestionariusz Przekonań Politycznych: Własności psychometryczne. *Psychologia Społeczna*, 12(1), 80–94.

**Douglas, K. M.** (2021). COVID-19 conspiracy theories. *Group Processes & Intergroup Relations*, 24(2), 270–275. <https://doi.org/10.1177/1368430220982068>

**Douglas, K. M., Uscinski, J. E., Sutton, R. M., Cichocka, A., Nefes, T., Ang, C. S., Derenowska, F.** (2019). *Understanding conspiracy theories*. *Political Psychology*, 40(S1), 3–35. <https://doi.org/10.1111/pops.12568>

**Enders, A. M., Uscinski, J. E., Seelig, M. I., Klofstad, C. A., Wuchty, S., Funchion, J. R., Murthi, M. N.** (2023). The relationship between social media use and beliefs in conspiracy theories and misinformation. *Political Behavior*, 45, 781–804. <https://doi.org/10.1007/s11109-021-09734-6>

**Goertzel, T.** (1994). Belief in conspiracy theories. *Political Psychology*, 15(4), 731–742. <https://doi.org/10.2307/3791630>

**Hameleers, M.** (2020). My reality is more truthful than yours: Radical right-wing politicians' and citizens' construction of "fake" and "truthfulness" on social media. *Information, Communication & Society*, 23(2), 227–241.

**Hameleers, M., Powell, T. E., Van Der Meer, T. G. L. A., Bos, L.** (2020). A picture paints a thousand lies? The effects and mechanisms of multimodal disinformation and rebuttals disseminated via social media. *Political Communication*, 37(2), 281–301. <https://doi.org/10.1080/10584609.2019.1674979>

**Henrich, J., Heine, S. J., Norenzayan, A.** (2010). The weirdest people in the world? *Behavioral and Brain Sciences*, 33(2-3), 61–83. <https://doi.org/10.1017/S0140525X0999152X>

**Herold, M., Joachim, J., Otteni, C., Vorländer, H.** (2023). *Polarization in Europe: An analysis of ten European countries*. Mercator Forum Migration and Democracy (MIDEM).

**Imhoff, R., Lamberty, P.** (2020). A bioweapon or a hoax? The link between distinct conspiracy beliefs about the Coronavirus disease outbreak and pandemic behavior. *Social Psychological and Personality Science*, 11(8), 1110–1118. <https://doi.org/10.1177/1948550620934692>

**Iyengar, S., Lelkes, Y., Levendusky, M., Malhotra, N., Westwood, S. J.** (2019). The origins and consequences of affective polarization in the United States. *Annual Review of Political Science*, 22, 129–146. <https://doi.org/10.1146/annurev-polisci-051117-073034>

**Kossowska, M., Van Hiel, A.** (2003). The relationship between need for closure and conservative beliefs in Western and Eastern Europe. *Political Psychology*, 24(3), 501–518. <https://doi.org/10.1111/0162-895X.00338>

**Marchlewska, M., Cichocka, A., Łozowski, F., Górska, P., Winiewski, M.** (2019). In search of an imaginary enemy: Catholic collective narcissism and the endorsement of gender conspiracy beliefs. *The Journal of Social Psychology*, 159(6), 766–779. <https://doi.org/10.1080/00224545.2019.1586637>

**Marchlewska, M., Green, R., Cichocka, A., Molenda, Z., Douglas, K. M.** (2022). From bad to worse: Avoidance coping and conspiracy beliefs during the COVID-19 pandemic. *British Journal of Social Psychology*, 61(2), 522–539. <https://doi.org/10.1111/bjso.12494>

**Martel, C., Pennycook, G., Rand, D. G.** (2020). Reliance on emotion promotes belief in fake news. *Cognitive Research: Principles and Implications*, 5(47), 1–20.

**Siwiak, A., Szpitalak, M., Polczyk, R.** (2019). Polish adaptation of the Generic Conspiracist Beliefs Scale. *Polish Psychological Bulletin*, 50(3), 224–233. <https://doi.org/10.24425/ppb.2019.130699>

**Uscinski, J. E., Parent, J. M.** (2014). *American Conspiracy Theories*. Oxford University Press.

**van Prooijen, J.-W., Krouwel, A. P. M., Pollet, T. V.** (2015). Political Extremism Predicts Belief in Conspiracy Theories. *Social Psychological and Personality Science*, 6(5), 570–578.

**Wood, M. J., Douglas, K. M., & Sutton, R. M.** (2012). Dead and alive: Beliefs in contradictory conspiracy theories. *Social Psychological and Personality Science*, 3(6), 767–773. <https://doi.org/10.1177/1948550611434786>

# Aneks

TABELA A      Pozycje testowe skali GCBS (polska adaptacja: Siwiak i in., 2019)

Podskala (Subscale)	Pozycje (Items)
<b>Nadużycia rządowe</b> ( <i>Government Malfeasance</i> )	<ul style="list-style-type: none"> <li>Rząd w sekrecie jest zamieszany w morderstwa niewinnych obywateli lub znanych osób publicznych.</li> <li>Rząd umożliwia lub popełnia akty terroru na własnym terytorium, ukrywając swój udział.</li> <li>Rząd ukrywa swoją aktywność przestępczą przedstawiając ludzi w roli kozła ofiarnego.</li> </ul>
<b>Złośliwe globalne spiski</b> ( <i>Malevolent Global Conspiracies</i> )	<ul style="list-style-type: none"> <li>Ponad przywódcami państw istnieją nieliczne, niejawne grupy utrzymujące prawdziwą kontrolę nad polityką światową.</li> <li>Niewielka, tajna grupa jest odpowiedzialna za wszystkie znaczące światowe decyzje, takie jak wypowiedzenie wojny.</li> <li>Pewne znaczące wydarzenia były efektem działania niewielkiej grupy, która w sekrecie manipuluje wydarzeniami na świecie.</li> </ul>
<b>Ukrywanie kontaktów z obcymi</b> ( <i>Extraterrestrial Cover-Up</i> )	<ul style="list-style-type: none"> <li>Tajne organizacje komunikują się z istotami pozaziemskimi w sekrecie przed społeczeństwem.</li> <li>Dowody na kontakt z obcą cywilizacją są ukrywane przed społeczeństwem.</li> <li>Pewne obserwacje lub pogłoski na temat UFO są pozorowane, w celu odwrócenia uwagi społeczeństwa od prawdziwego kontaktu z obcą cywilizacją.</li> </ul>
<b>Dobrostan osobisty</b> ( <i>Personal Wellbeing</i> )	<ul style="list-style-type: none"> <li>Pewne wirusy lub choroby rozprzestrzeniane są w efekcie rozmyślnego, ukrytego działania pewnych organizacji.</li> <li>Technologia umożliwiająca kontrolę umysłu jest stosowana na ludziach, bez ich wiedzy.</li> <li>Powszechnie przeprowadza się eksperymenty z wykorzystaniem nowych technologii lub substancji chemicznych na nieświadomym społeczeństwie.</li> </ul>
<b>Kontrola informacji</b> ( <i>Control of Information</i> )	<ul style="list-style-type: none"> <li>Grupy naukowców manipulują, przygotowują lub ukrywają fakty, by zwieść społeczeństwo.</li> <li>Nowe, zaawansowane technologie są blokowane, żeby nie zaszkodzić istniejącemu przemysłowi.</li> <li>Pewne osoby celowo ukrywają przed społeczeństwem wiele znaczących informacji, by odnieść osobiste korzyści.</li> </ul>

**TABELA B** Korelacje r-Pearsona między wymiarami przekonań politycznych (KPP) a skłonnością do myślenia spiskowego (GCBS)

	Wynik ogólny	Nadużycia rządowe	Złośliwe globalne spiski	Ukrywanie kontaktów z obcymi	Dobrostan osobisty	Kontrola informacji
<b>Przekonania kulturowe</b>	,38**	,35**	,38**	,26**	,38**	,30**
Fundamentalizm religijny	,26**	,23**	,25**	,20**	,26**	,16**
Ksenofobia	,40**	,35**	,40**	,24**	,39**	,34**
<b>Przekonania ekonomiczne</b>	-,12**	-,10**	-,14**	0,03	-,16**	-,15**
Akceptacja kapitalizmu	,09**	,08**	,04*	,20**	,04*	,01
Antyinterwencjonizm	-,28**	-,24**	-,25**	-,18**	-,29**	-,24**

*Uwaga. W tabeli podano wartości współczynnika korelacji r-Pearsona. \*p < 0,05; \*\*p < 0,01. Analiza na pełnej próbie 2024, N = 3600.*

TABELA C Zestawienie stwierdzeń weryfikujących odporność na dezinformację

Obszary	Stwierdzenia	Prawda/ Fałsz
Zdrowie i nowe technologie	Szczepionki nie są przyczyną autyzmu.	Prawda
	Nadajniki 5G są bezpieczne dla zdrowia i życia ludzi.	Prawda
	Światowa Organizacja Zdrowia (WHO) służy koncernom farmaceutycznym w zatajaniu szkodliwości szczepień.	Fałsz
	Sieć telekomunikacyjna 5G zabija ptaki i niszczy środowisko naturalne.	Fałsz
	Homoseksualizm jest chorobą.	Fałsz
Klimat i środowisko	Działalność człowieka sprawia, że w ciągu roku do atmosfery dostaje się więcej dwutlenku węgla niż z emisji wulkanów.	Prawda
	Biała smuga pozostająca na niebie za lecącym samolotem nie jest trująca dla ludzi.	Prawda
	Zwierzęta hodowlane są głównym źródłem emisji gazów cieplarnianych.	Fałsz
	Globalna pogoda jest kontrolowana przez tajne programy geoinżynierijne.	Fałsz
	Topnienie lodowców nie ma wpływu na poziom wód w morzach i oceanach.	Fałsz
Państwo i gospodarka	Eutanazja jest nielegalna w większości państw Unii Europejskiej.	Prawda
	Chiny są największym na świecie producentem energii pochodzącej z Odnawialnych Źródeł Energii (OZE).	Prawda
	Księża katolicy nie płacą podatku dochodowego.	Fałsz
	Polska wydaje najmniej na ochronę zdrowia spośród państw Unii Europejskiej.	Fałsz
	Każdy, kto w Polsce ma choć jedną kureę, musi ją zarejestrować.	Fałsz
Fakty społeczne	Ukraińcy nie mogą pobierać polskiego świadczenia 800+ na dziecko, gdy mieszkają na terytorium Ukrainy.	Prawda
	Istnieje różnica płacowa między zarobkami – mężczyźni zarabiają więcej niż kobiety.	Prawda
	W związkach małżeńskich rodzi się więcej dzieci niż w związkach nieformalnych.	Prawda
	Ukraińcy mogą pobierać emeryturę jednocześnie z Polski i z Ukrainy.	Prawda
	Większość osób skazanych przez sąd za pedofilię to księża.	Fałsz

*Uwaga. Stwierdzenia były wyświetlane respondentom w losowej kolejności.*

TABELA D Zestawienie stwierdzeń skali polaryzacji społecznej (Herold i in., 2023)

<b>Imigracja</b>	0 – Należy złagodzić możliwości imigracyjne dla obcokrajowców.  10 – Należy ograniczyć możliwości imigracyjne dla obcokrajowców.
<b>Pandemia i restrykcje</b>	0 – Aby zwalczać pandemię taką jak Covid-19, uważam, że konieczne jest daleko idące naruszenie wolności jednostki.  10 – Aby zwalczać pandemię taką jak Covid-19, zasadniczo jestem przeciwny naruszenia wolności jednostki.
<b>Wojna w Ukrainie</b>	0 – Polska powinna ograniczyć swoje wsparcie dla Ukrainy, aby uniknąć negatywnych konsekwencji dla naszej ludności (takich jak rosnące koszty energii i życia).  10 – Polska powinna wspierać Ukrainę, nawet jeśli wiąże się to z negatywnymi konsekwencjami dla naszej populacji (takie jak rosnące koszty energii i życia).
<b>Zmiany klimatu</b>	0 – Środki polityczne mające na celu walkę ze zmianami klimatycznymi nie idą wystarczająco daleko.  10 – Środki polityczne mające na celu zwalczanie zmian klimatycznych idą już zdecydowanie za daleko.
<b>Świadczenia socjalne</b>	0 – Jestem za niższymi podatkami i składkami, nawet jeśli oznacza to mniejsze świadczenia socjalne.  10 – Jestem za większymi świadczeniami socjalnymi, nawet jeśli oznaczałyby to większe podatki i składki.
<b>Równość płci</b>	0 – Polityka dotycząca równości płci nadal nie idzie wystarczająco daleko.  10 – Polityka dotycząca równości płci poszła już zdecydowanie za daleko.
<b>Mniejszości seksualne</b>	0 – Polityka zwalczania dyskryminacji mniejszości seksualnych (takich jak osoby homoseksualne lub transseksualne) nadal nie idzie wystarczająco daleko.  10 – Polityka zwalczania dyskryminacji mniejszości seksualnych (takich jak osoby homoseksualne lub transseksualne) poszła już o wiele za daleko.

*Uwaga. Pytanie brzmiało: Istnieją różne opinie na temat istotnych problemów społecznych i politycznych. Gdzie na poniższych skalach umieścił/aby Pan/i swoją opinię?*

**TABELA E** Wyniki jednoczynnikowej analizy wariancji (ANOVA) dla wpływu poszczególnych obszarów wiedzy na ogólne nasilenie myślenia spiskowego (GCBS)

Obszar wiedzy / Źródło zmienności	Suma kwadratów	df	Średni kwadrat	F	p	$\eta^2$
<b>1. Zdrowie i nowe technologie</b>						
Między grupami (efekt wiedzy)	508,86	5	101,77	146,15	<0,001	0,169
Wewnątrz grup (błąd)	2502,74	3594	0,7			
Ogółem	3011,6	3599				
<b>2. Klimat i środowisko</b>						
Między grupami (efekt wiedzy)	234,32	5	46,86	60,64	<0,001	0,078
Wewnątrz grup (błąd)	2777,28	3594	0,77			
Ogółem	3011,6	3599				
<b>3. Państwo i gospodarka</b>						
Między grupami (efekt wiedzy)	10,54	5	2,11	2,53	0,027	0,004
Wewnątrz grup (błąd)	3001,05	3594	0,84			
Ogółem	3011,6	3599				
<b>4. Fakty społeczne</b>						
Między grupami (efekt wiedzy)	13,91	5	2,78	3,34	0,005	0,005
Wewnątrz grup (błąd)	2997,68	3594	0,83			
Ogółem	3011,6	3599				

*Uwaga. df – stopnie swobody; F – wartość statystyki testowej F (Fishera); p – istotność statystyczna;  $\eta^2$  – eta-kwadrat (miara wielkości efektu).*

TABELA F Zestawienie stwierdzeń skali polaryzacji afektywnej (Herold i in., 2023)

Imigracja	Osoby, które uważają, że należy złagodzić możliwości imigracyjne dla obcokrajowców.
	Osoby, które uważają, że należy ograniczyć możliwości imigracyjne dla obcokrajowców.
Pandemia i restrykcje	Osoby, które w celach walki z pandemią taką jak Covid-19 akceptują ingerencje w wolność jednostki.
	Osoby, które w celach walki z pandemią taką jak Covid-19 sprzeciwiają się naruszaniu wolności jednostki.
Wojna w Ukrainie	Osoby, które uważają, że Polska powinna wspierać Ukrainę, nawet jeśli oznacza to negatywne konsekwencje dla ich własnego kraju (takie jak rosnące koszty energii i życia).
	Osoby, które uważają, że Polska powinna ograniczyć wsparcie dla Ukrainy, aby uniknąć negatywnych konsekwencji dla własnego kraju (takich jak rosnące koszty energii i życia).
Zmiany klimatu	Osoby, które uważają, że polityka przeciwdziałania zmianom klimatycznym wciąż nie idzie wystarczająco daleko.
	Osoby, które uważają, że polityka przeciwdziałania zmianom klimatycznym poszła już o wiele za daleko.
Świadczenia socjalne	Osoby, które chcą niższych świadczeń socjalnych, jeśli oznacza to mniej podatków i składek.
	Osoby, które chcą wyższych świadczeń socjalnych, nawet jeśli oznacza to podwyżkę podatków i składek.
Równość płci	Osoby, które uważają, że polityka dotycząca równości płci nadal nie idzie wystarczająco daleko.
	Osoby, które uważają, że polityka dotycząca równości płci poszła już o wiele za daleko.
Mniejszości seksualne	Osoby, które uważają, że polityka zwalczania dyskryminacji mniejszości seksualnych (takich jak osoby homoseksualne lub transseksualne) nie idzie wystarczająco daleko.
	Osoby, które uważają, że polityka zwalczania dyskryminacji mniejszości seksualnych (takich jak osoby homoseksualne lub transseksualne) poszła już o wiele za daleko.

*Uwaga: pytanie brzmiało: Kiedy myślisz o innych osobach w Polsce mających różne opinie, co myślisz o każdej z poniższych grup osób? Proszę, aby Pan/i ocenił/a na skali poniższe zdania, gdzie: -5 – bardzo negatywnie/ +5 –bardzo pozytywnie.*

**TABELA G** Średnie poziomy skłonności do myślenia spiskowego (GCBS) w zależności od rodzaju źródła informacji o wydarzeniach w kraju i na świecie (portal/strona internetowa)

	Zasięg (N%)	Wynik ogólny	Nadużycia rządowe	Złośliwe globalne spiski	Ukrywanie kontaktów z obcymi	Dobrostan osobisty	Kontrola informacji
fronda.pl	1,9%	3,36	3,30	3,46	3,14	3,40	3,51
radiomaryja.pl	3,2%	3,36	3,32	3,55	3,10	3,42	3,41
plejada.pl	2,4%	3,35	3,31	3,47	3,05	3,42	3,50
niezalezna.pl	5,5%	3,35	3,39	3,48	2,86	3,44	3,59
dorzeczy.pl	4,3%	3,27	3,29	3,42	2,80	3,32	3,54
gosc.pl	2,4%	3,25	3,17	3,23	3,07	3,32	3,43
plotek.pl	4,8%	3,23	3,20	3,34	3,01	3,27	3,35
telewizjarepublika.pl	7,7%	3,23	3,23	3,37	2,71	3,36	3,48
tysol.pl	2,4%	3,23	3,16	3,28	2,95	3,38	3,38
goniec.pl	3,5%	3,23	3,27	3,33	2,82	3,29	3,42
salon24.pl	2,7%	3,22	3,27	3,29	2,87	3,30	3,38
pudelek.pl	5,7%	3,22	3,15	3,26	2,92	3,34	3,41
pomponik.pl	4,3%	3,19	3,12	3,30	2,90	3,28	3,35
pch24.pl	2,4%	3,19	3,11	3,33	2,96	3,22	3,31
tvp.pl	10,5%	3,18	3,09	3,22	2,94	3,27	3,40
o2.pl	8,6%	3,16	3,09	3,20	2,85	3,28	3,41
sieciprawdy.pl	1,9%	3,16	3,15	3,15	2,94	3,27	3,30
wpolityce.pl	6,1%	3,15	3,08	3,27	2,73	3,26	3,43
fakt.pl	14,0%	3,14	3,10	3,21	2,85	3,21	3,35
businessinsider.com	4,5%	3,13	3,16	3,19	2,71	3,15	3,44
naszemiasto.pl	8,9%	3,11	3,02	3,17	2,73	3,20	3,43
se.pl	2,6%	3,09	3,04	3,07	2,94	3,17	3,26
rp.pl	3,6%	3,08	3,00	3,15	2,73	3,23	3,30
rmf24.pl	13,2%	3,08	2,98	3,16	2,73	3,18	3,34
radiozet.pl	13,0%	3,06	2,95	3,14	2,75	3,18	3,31
interia.pl	25,8%	3,00	2,84	3,13	2,59	3,09	3,33
wp.pl	33,6%	2,97	2,85	3,07	2,58	3,07	3,29
gazeta.pl	14,9%	2,92	2,80	3,02	2,58	2,99	3,24
newsweek.pl	6,8%	2,88	2,74	2,98	2,59	2,98	3,13
tvn24.pl	25,1%	2,88	2,74	2,94	2,55	2,99	3,18
onet.pl	38,0%	2,87	2,72	2,96	2,51	2,97	3,20
wyborcza.pl	12,9%	2,87	2,75	2,95	2,57	2,94	3,16

**TABELA H** Wyniki analizy regresji liniowej dla zmiennej zależnej Myślenie Spiskowe (GCBS – Wynik ogólny) – model podstawowy

Predyktor	Model 1 ( $\beta$ )	Model 2 ( $\beta$ )	Model 3 ( $\beta$ )	Model 4 ( $\beta$ )	Model 5 ( $\beta$ )
<b>Krok 1: zmienne demograficzne</b>					
Płeć (kobieta)	,04*	,02	,00	,00	-,01
Wiek	-,16***	-,14***	-,13***	-,12***	-,09***
Wiek <sup>2</sup> (nieliniowość)	-,09***	-,07***	-,03	-,02	-,02
Miejscowość (vs wieś)					
• do 20 tys.	,01	,01	,02	,01	,01
• 20–100 tys.	-,01	,00	,02	,01	,00
• 100–500 tys.	-,02	-,01	,00	,00	-,01
• powyżej 500 tys.	,00	,01	,01	,01	,01
Wykształcenie (vs wyższe mgr)					
• Podstawowe	,00	-,02	-,03	-,04*	-,03*
• Zawodowe	,10***	,07***	,02	,02	,01
• Średnie	,06**	,03	-,01	-,01	-,02
• Licencjat/Inż.	,05*	,04*	,02	,02	,01
Sytuacja materialna (vs dobra)					
• Bardzo trudna	,02	,01	,01	,01	,01
• Trudna	,02	,00	-,02	-,01	-,01
• Średnia	-,04	-,03	-,04	-,02	-,02
Zainteresowanie polityką (vs bardzo duże)					
• Żadne	,03	-,01	,00	,01	,02
• Niewielkie	,03	,01	,01	,03	,03
• Średnie	,04	,03	,02	,05	,05*
• Duże	-,01	,00	,01	,01	,01
<b>Krok 2: zasoby poznawcze i afektywne</b>					
Polaryzacja afektywna		,12***	,09***	,03	,03
Wiedza faktograficzna		-,27***	-,22***	-,22***	-,22***
<b>Krok 3: przekonania polityczne (światopogląd)</b>					
Ksenofobia			,27***	,26***	,25***
Fundamentalizm religijny			,05**	,05**	,04*
Akceptacja kapitalizmu			,05***	,05**	,04**
Antyinterwencjonizm			-,11***	-,10***	-,09***

Ciąg dalszy na następnej stronie →

*Uwaga. W tabeli przedstawiono standaryzowane współczynniki regresji Beta ( $\beta$ ).  
\*  $p \leq 0,05$ ; \*\*  $p < 0,01$ ; \*\*\*  $p < 0,001$ .*

**TABELA H** Wyniki analizy regresji liniowej dla zmiennej zależnej Myślenie Spiskowe (GCBS – Wynik ogólny) – model podstawowy

← Ciąg dalszy z poprzedniej strony

Predyktor	Model 1 ( $\beta$ )	Model 2 ( $\beta$ )	Model 3 ( $\beta$ )	Model 4 ( $\beta$ )	Model 5 ( $\beta$ )
<b>Krok 4: ekstremizm</b>					
Ekstremizm poglądów				,13***	,14***
<b>Krok 5: media i interakcje</b>					
Rodzaje portali (vs mainstream)					
• Tożsamościowe					,03
• Tabloidalne					,03
• Mieszane					,07***
Media społecznościowe (vs tekstowe i relacyjne)					
• Wizualne i algorytmiczne					,04*
• Komunikatory					,04**
Interakcje					
Ksenofobia × fund. religijny					-,03
Ksenofobia × antyinterwencjonizm					,02
Ksenofobia × akceptacja kapitalizmu					,02
<b>Statystyki dopasowania modelu</b>					
$R^2$	,06	,12	,25	,26	,27
Skorygowane $R^2$	,05	,12	,25	,26	,27
$\Delta R^2$ (zmiana)	,059***	,064***	,129***	,012***	,011***
$F$ modelu	12,46***	24,97***	50,08***	51,18***	40,85***
Stopnie swobody ( $df_1, df_2$ )	(18, 3581)	(20, 3579)	(24, 3575)	(25, 3574)	(33, 3566)

*Uwaga. W tabeli przedstawiono standaryzowane współczynniki regresji Beta ( $\beta$ ).*

*\*  $p \leq 0,05$ ; \*\*  $p < 0,01$ ; \*\*\*  $p < 0,001$ .*

**TABELA I** Wyniki analizy regresji liniowej dla zmiennej zależnej Myślenie Spiskowe (GCBS – Wynik ogólny) – dekompozycja wiedzy faktograficznej – alternatywny wariant modelu (wersja rozszerzona)

Predyktor	Model rozszerzony ( $\beta$ )
<b>Krok 1: zmienne demograficzne</b>	
Płeć (kobieta)	-0,01
Wiek	-,11***
Wiek <sup>2</sup> (nieliniowość)	-0,02
Miejscowość (vs wieś)	
• do 20 tys.	0,01
• 20–100 tys.	0,01
• 100–500 tys.	-0,01
• powyżej 500 tys.	0,01
Wykształcenie (vs wyższe mgr)	
• Podstawowe	-0,03
• Zawodowe	0,01
• Średnie	-0,02
• Licencjat/Inż.	0,01
Sytuacja materialna (vs dobra)	
• Bardzo trudna	0,01
• Trudna	-0,01
• Średnia	-0,03
Zainteresowanie polityką (vs bardzo duże)	
• Żadne	0,03
• Niewielkie	0,04
• Średnie	,06*
• Duże	0,02
<b>Krok 2: zasoby poznawcze i afektywne</b>	
Polaryzacja afektywna	0,02
Zdrowie i nowe technologie	-,26***
Klimat i środowisko	-,11***
Państwo i gospodarka	0,02
Fakty społeczne	,05***
<b>Krok 3: przekonania polityczne (światopogląd)</b>	
Ksenofobia	,22***
Fundamentalizm religijny	-0,03
Akceptacja kapitalizmu	,05***
Antyinterwencjonizm	-,10***

Ciąg dalszy na następnej stronie →

*Uwaga. W tabeli przedstawiono standaryzowane współczynniki regresji Beta ( $\beta$ ).  
\*  $p \leq 0,05$ ; \*\*  $p < 0,01$ ; \*\*\*  $p < 0,001$ .*

**TABELA I** Wyniki analizy regresji liniowej dla zmiennej zależnej Myślenie Spiskowe (GCBS – Wynik ogólny) – model podstawowy

← Ciąg dalszy z poprzedniej strony

Predyktor	Model rozszerzony ( $\beta$ )
<b>Krok 4: ekstremizm</b>	
Ekstremizm poglądów	,13***
<b>Krok 5: media i interakcje</b>	
Rodzaje portali (vs mainstream)	
• Tożsamościowe	0,02
• Tabloidalne	0,02
• Mieszane	,06***
Media społecznościowe (vs tekstowe i relacyjne)	
• Wizualne i algorytmiczne	,03*
• Komunikatory	,04*
Interakcje	
Ksenofobia × fund. religijny	-0,02
Ksenofobia × antyinterwencjonizm	,04*
Ksenofobia × akceptacja kapitalizmu	0,02
<b>Statystyki dopasowania modelu</b>	
<b>R<sup>2</sup></b>	
Skorygowane R <sup>2</sup>	0,307
$\Delta R^2$ (zmiana)	0,300
<b>F</b> modelu	,009***
Stopnie swobody ( $df_1, df_2$ )	47,82***
	(36, 3563)

*Uwaga. W tabeli przedstawiono standaryzowane współczynniki regresji Beta ( $\beta$ ).  
\*  $p \leq 0,05$ ; \*\*  $p < 0,01$ ; \*\*\*  $p < 0,001$ .*

**TABELA J** Wyniki jednoczynnikowej analizy wariancji (ANOVA) dla wpływu poszczególnych obszarów wiedzy na ogólne nasilenie myślenia spiskowego (GCBS)

Źródło zmienności	Suma kwadratów (Typ III)	df	Średni kwadrat	F	p	$\eta^2$
Rok	7,12	1	7,12	8,55	0,003	0,002
Płeć	9,01	1	9,01	10,82	0,001	0,002
Rok × Płeć (interakcja)	0,28	1	0,28	0,34	0,559	<0,001
Błąd	3712,67	4460	0,83			
Ogółem (skorygowane)	3735,75	4463				

*Uwaga. df – stopnie swobody; F – wartość statystyki testowej F (Fishera); p – istotność statystyczna;  $\eta^2$  – częściowe eta-kwadrat (miara wielkości efektu).*

**TABELA K** Wyniki dwuczynnikowej analizy wariancji dla wyniku ogólnego skali GCBS (Rok × Wiek)

Źródło zmienności	Suma kwadratów (Typ III)	df	Średni kwadrat	F	p	$\eta^2$
Rok	8,89	1	8,89	10,98	<0,001	0,002
Płeć	59,19	4	14,8	18,29	<0,001	0,016
Rok × Płeć (interakcja)	7,21	4	1,8	2,23	0,063	0,002
Błąd	3604,56	4454	0,81			
Ogółem (skorygowane)	3735,75	4463				

*Uwaga. df – stopnie swobody; F – wartość statystyki testowej F (Fishera); p – istotność statystyczna;  $\eta^2$  – częściowe eta-kwadrat (miara wielkości efektu).*



Ośrodek Analizy  
Dezinformacji  
**NASK**